

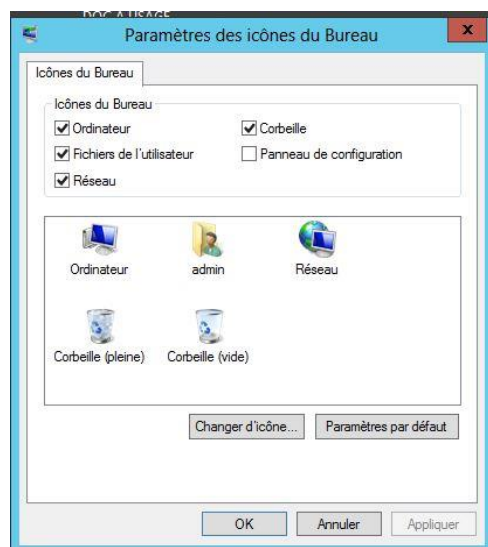
TVT CLOUD pour Windows Server 2012 R2

1. Préparation serveur :

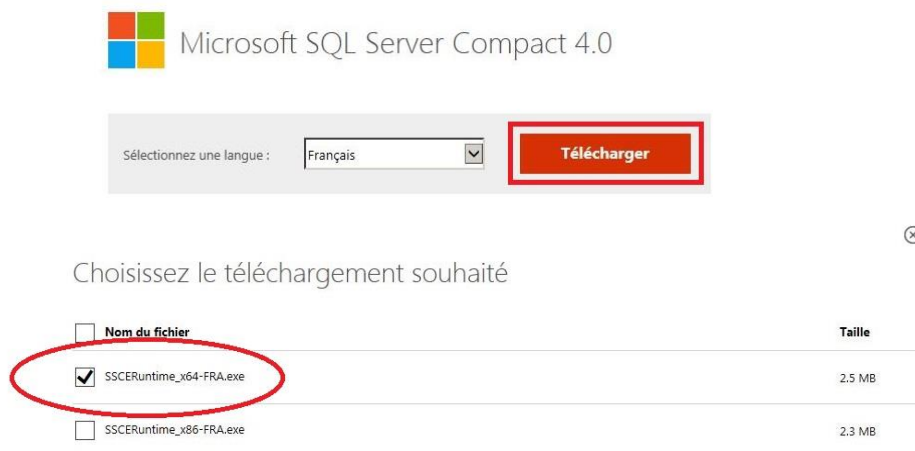
- Installer Windows Server 2012 Standard
- Faire toutes les Windows Update
- Pour faciliter l'utilisation d'une distribution Windows serveur 2012, ajouter les icônes communes du bureau.
Pour cela aller dans l'interface accueil en appuyant sur la touche Windows entre « Ctrl et Alt » et taper « icones » sur le clavier. Le menu de recherche va se lancer, cliquer sur « Afficher ou masquer les icônes communes sur le bureau »



- Dans la nouvelle fenêtre cocher toutes les cases puis ok



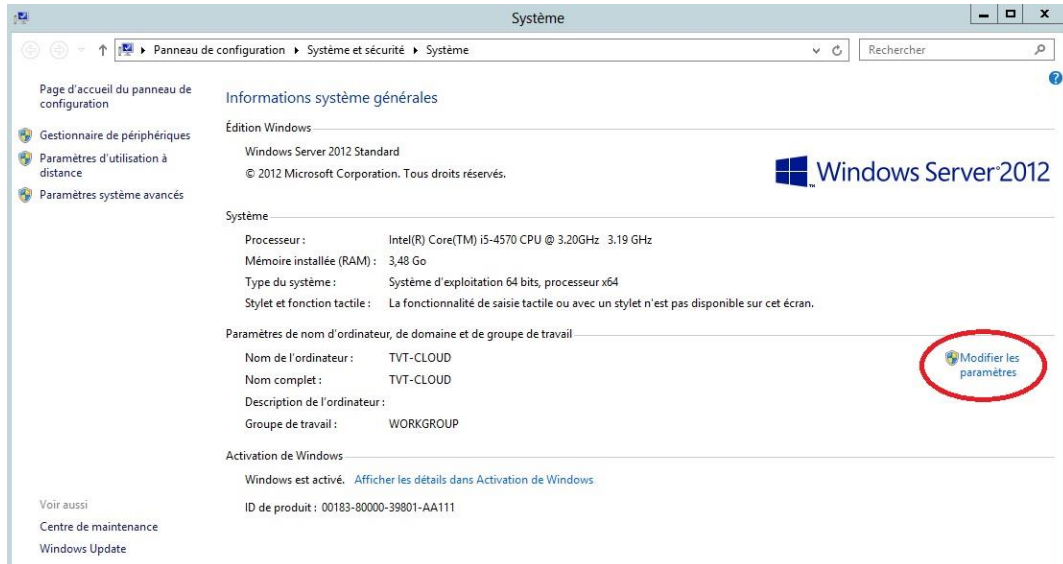
- Télécharger et installer :
 - ✓ Microsoft « Microsoft Visual C++ 2010 (x86) » <http://www.microsoft.com/fr-fr/download/details.aspx?id=5555> (ne pas télécharger la version x64)
 - ✓ Notepad++ <https://notepad-plus-plus.org/fr/>
 - ✓ Adobe Reader <http://get.adobe.com/fr/reader/>
 - ✓ 7zip : <http://www.7-zip.org/> (version x64)
 - ✓ Quicktime <http://www.apple.com/fr/quicktime/download/>
 - ✓ Microsoft SQL Compact 4.0 x64 <http://www.microsoft.com/fr-fr/download/details.aspx?id=17876> (version x64 ATTENTION doit être dans la langue du Windows fr/eng/ger)



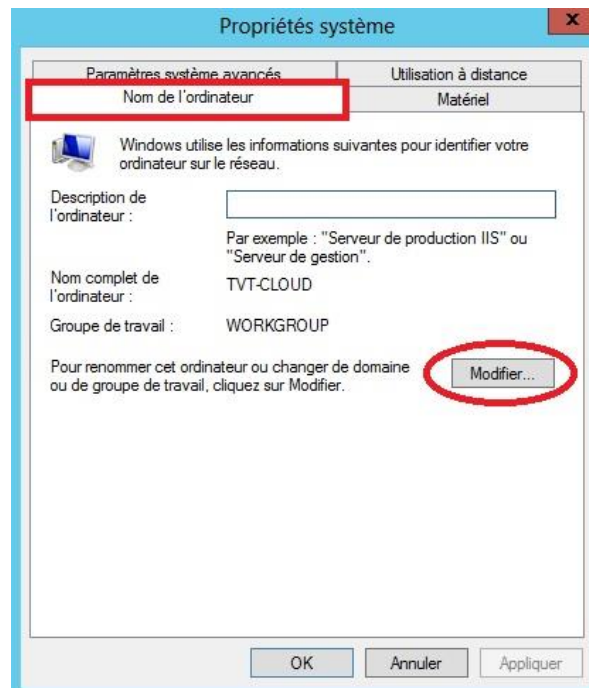
- Télécharger : (nous installerons ces programmes à une étape ultérieure)
 - ✓ Une version 10 complète de TVTools <http://download.tecsoft.fr/installV10.zip>
 - ✓ Télécharger Web Services Enhancements (WSE) 3.0 for Microsoft .NET Redistributable Runtime MSI et conserver le programme dans le dossier de téléchargement par exemple <http://www.microsoft.com/downloads/details.aspx?familyid=9E59C3FB-E7BC-4D91-908E-411A8D329F3D&displaylang=en>
- Nous allons maintenant renommer notre serveur avec un nom convivial, pour cela faire un clic droit sur l'icône ordinateur puis propriétés



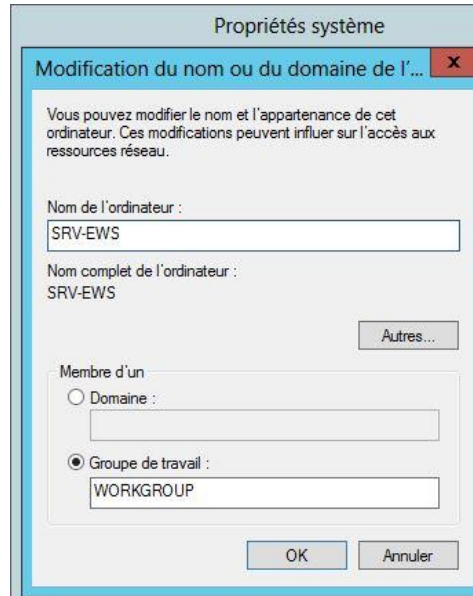
- Dans la nouvelle fenêtre cliquer sur « modifier les paramètres »



- Puis aller dans l'onglet « nom de l'ordinateur » puis « modifier »



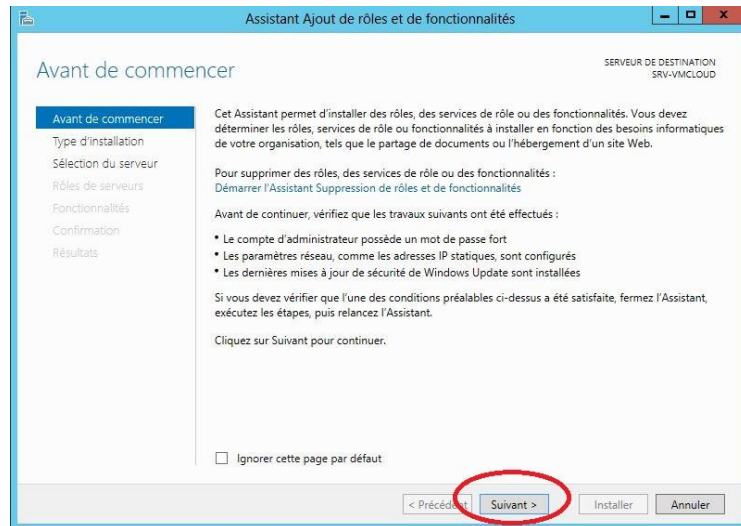
- Puis saisir un nom convivial que l'on pourra facilement utiliser ultérieurement



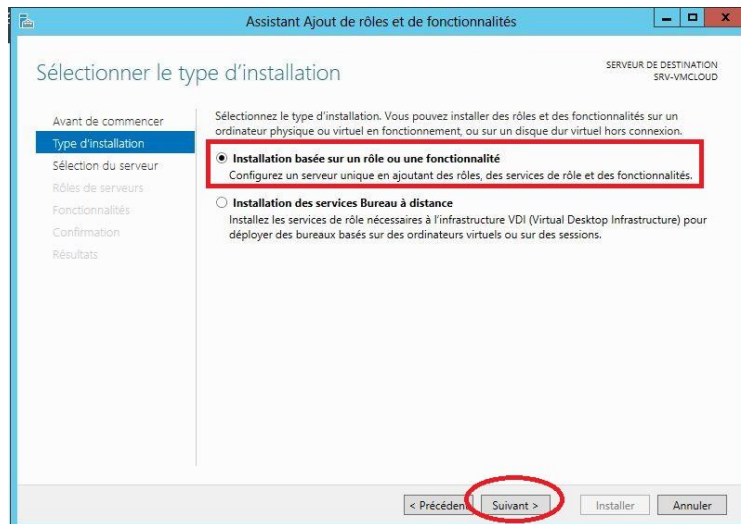
- Refaire les Windows Update

2. Installation IIS :

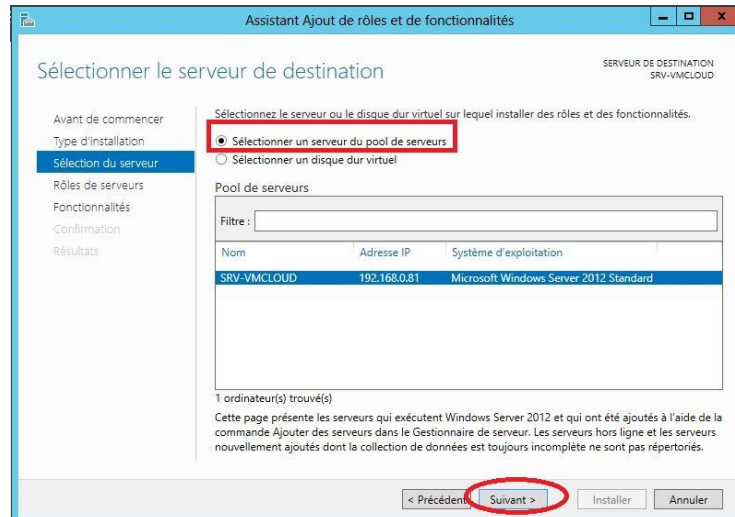
- A partir du gestionnaire de serveur ajouter le rôle Serveur Web IIS



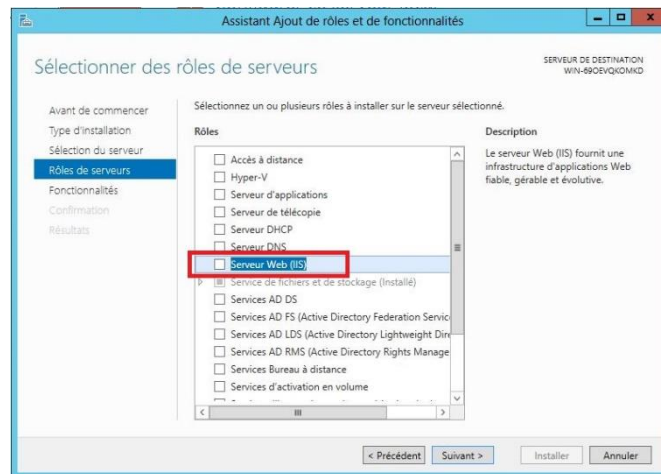
- Laisser cocher le choix par défaut puis suivant



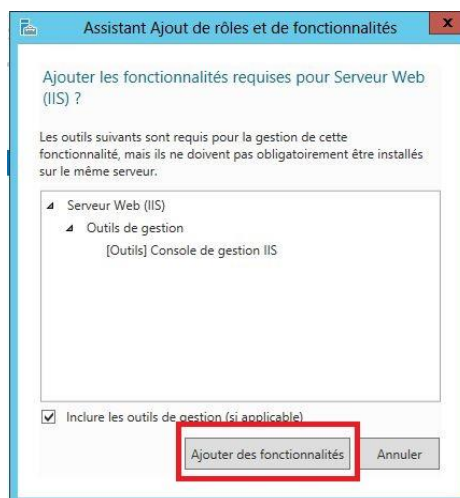
- Choisir le serveur concerné, généralement le choix par défaut puis suivant



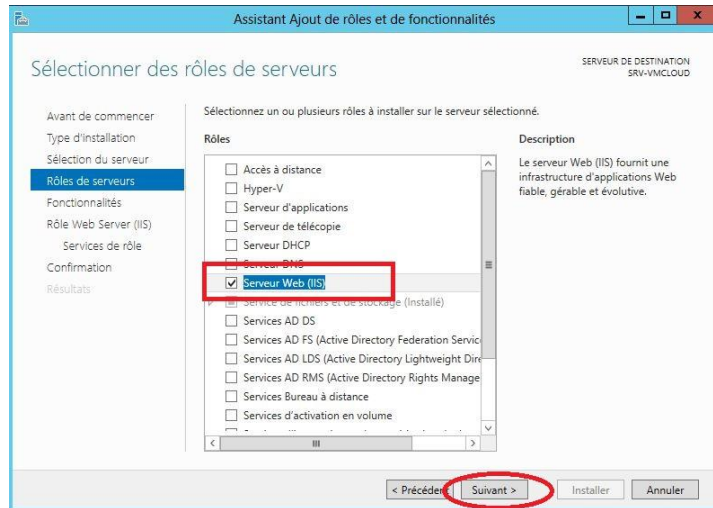
- Choisir le rôle Serveur Web (IIS)



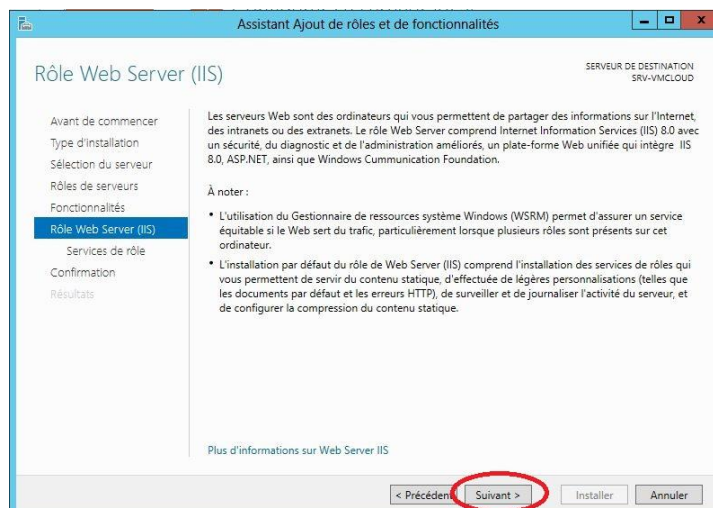
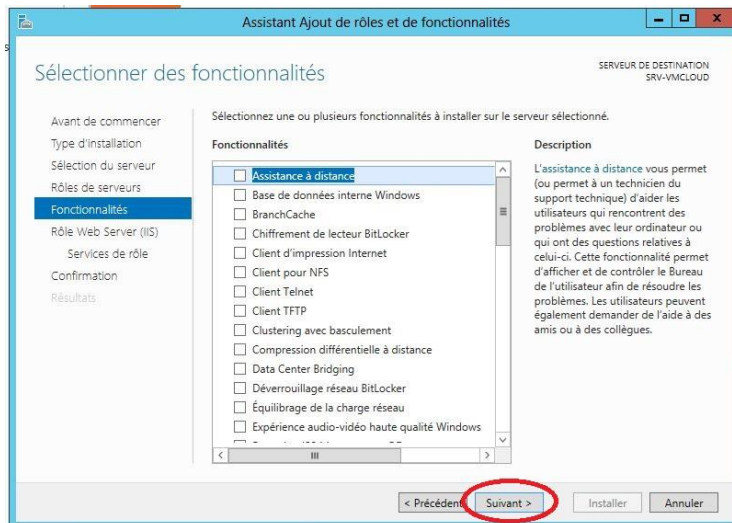
- Dans l'écran suivant laisser cocher les choix par défaut puis "Ajouter des fonctionnalités"



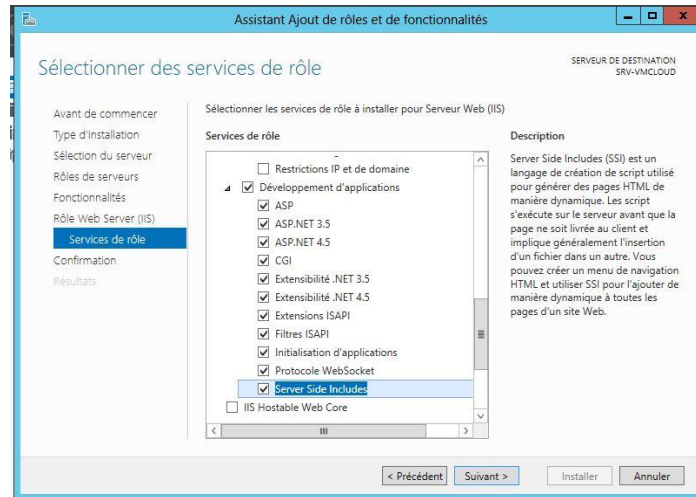
- Vérifier que le rôle Serveur Web (IIS) est bien coché puis suivant



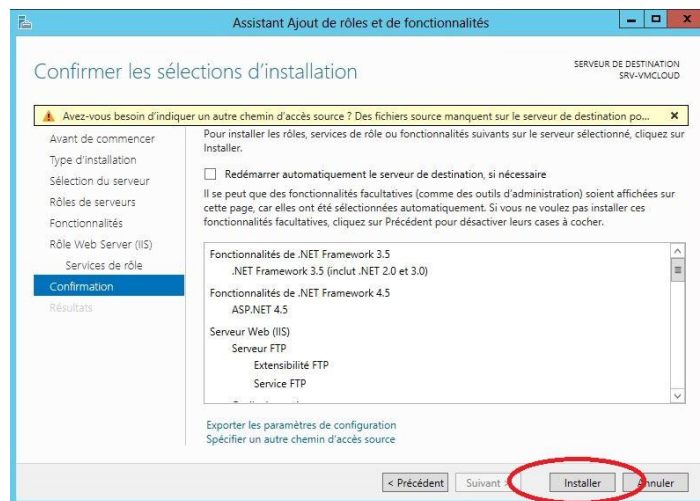
- Dans cet écran nous ne cochons rien pour le moment, cliquez sur suivant



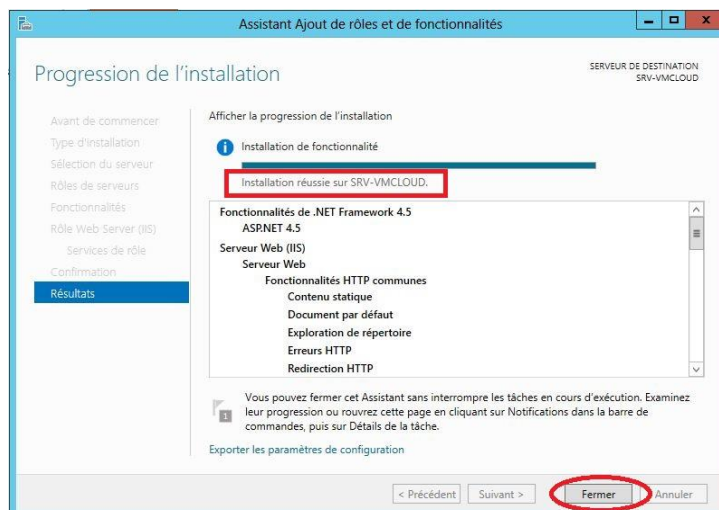
- Dans ce nouvel écran ajouter uniquement les services de rôles "Développement d'applications" pour le Serveur Web (IIS) – Attention à bien ouvrir l'arborescence en cliquant sur la petite flèche puis cocher toutes les cases.



- Puis pour finir cliquer sur installer pour valider et installer tous les composants nécessaires



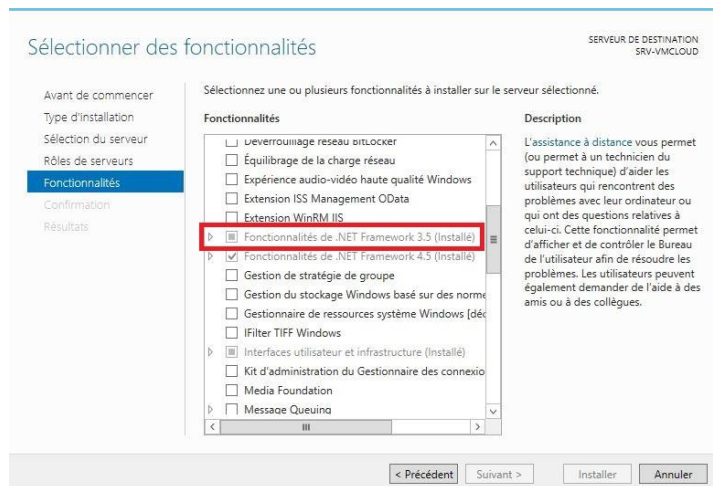
- Si l'installation est réussie vous obtiendrez cette fenêtre. Cliquer sur fermer



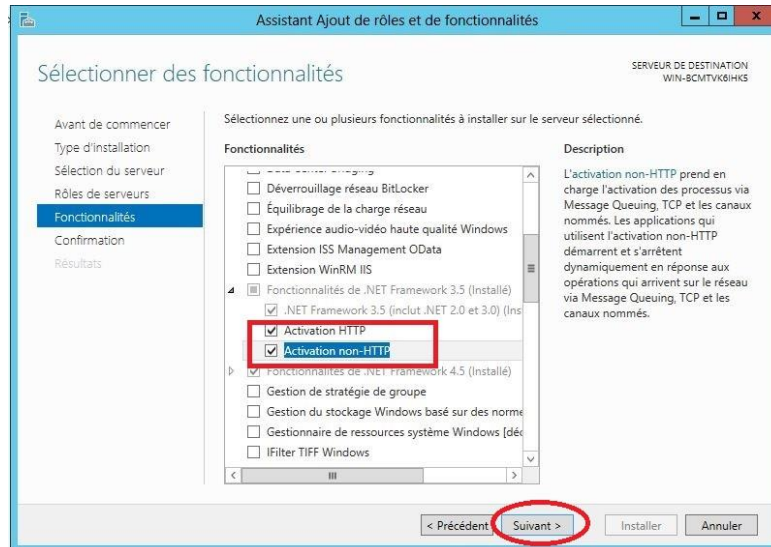
- Relancer les Windows Update

3. Ajout des fonctionnalités framework et expérience utilisateur :

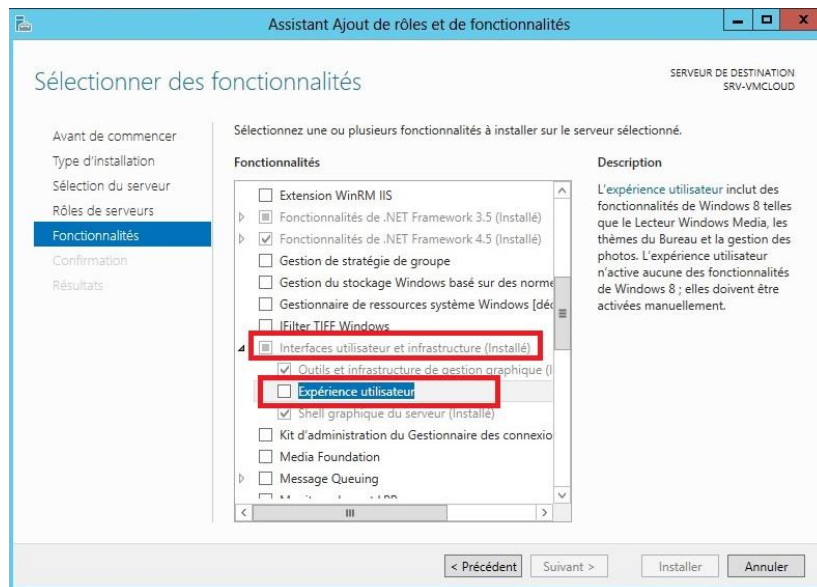
- Ajouter les fonctionnalités à Framework 3.5
- Pour cela il faut exécuter le Gestionnaire de serveur, onglet gérer puis « ajouter des rôles et des fonctionnalités ». Cliquez sur suivant jusqu'à arriver à la partie « Fonctionnalités »



- Puis aller sur la petite flèche pour ouvrir l'arborescence et cocher les 2 cases qui ne le sont pas.



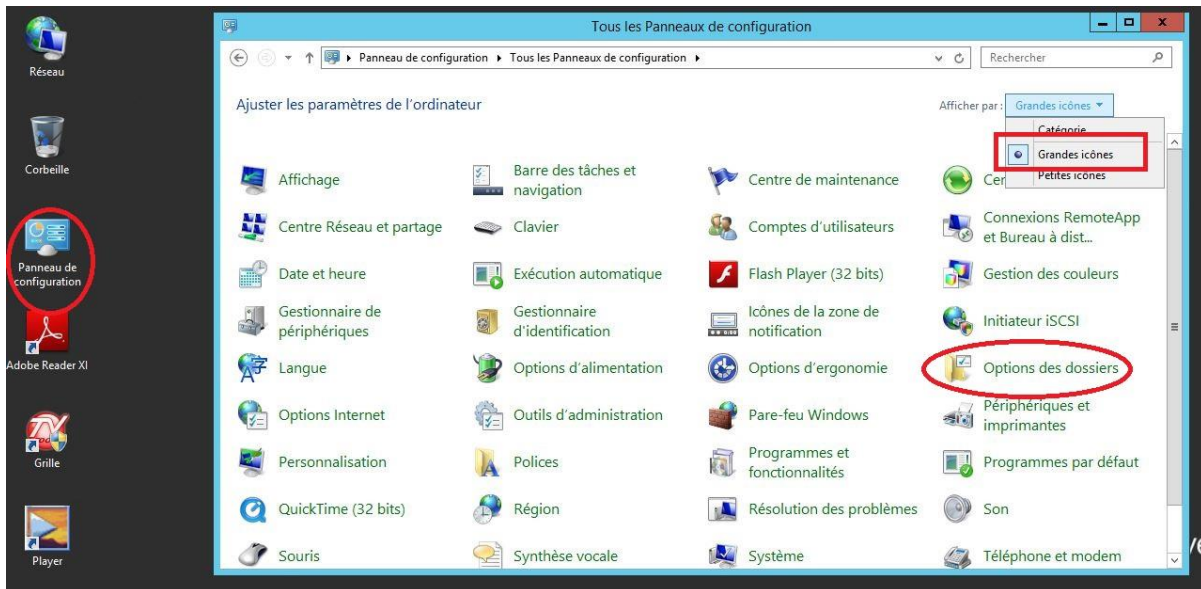
- Toujours dans la même fenêtre ajouter la fonctionnalité "Expérience Utilisateur" dans "Interfaces utilisateur et infrastructure"



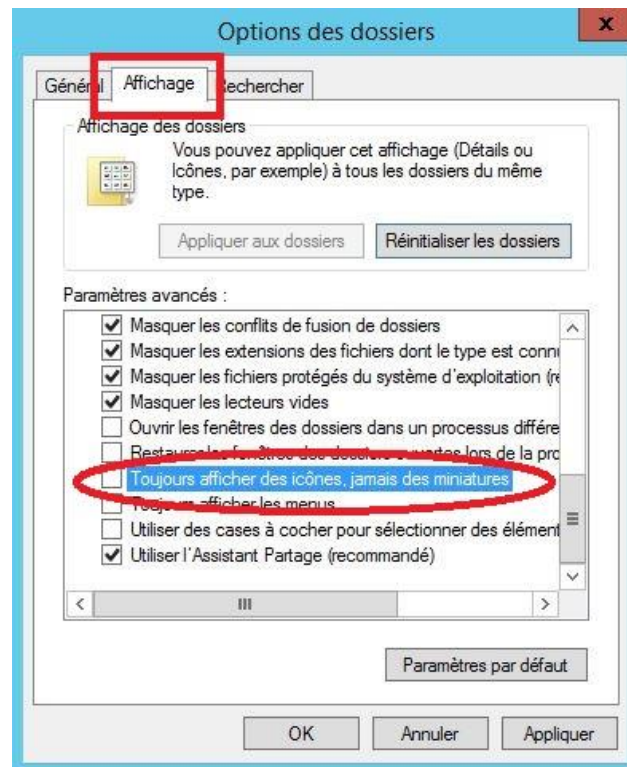
- Une fois les fonctionnalités cochées, cliquez sur « suivant ». Puis dans la nouvelle fenêtre qui s'ouvrira cliquer sur « installer ».
- Une fois les fonctionnalités installées quitter l'assistant
- Relancer les Windows Update puis redémarrer

4. Modification des paramètres d'affichage des miniatures :

- Lancer le panneau de configuration, Afficher les icônes en mode « Grandes icônes », puis cliquer sur « Options des dossiers »



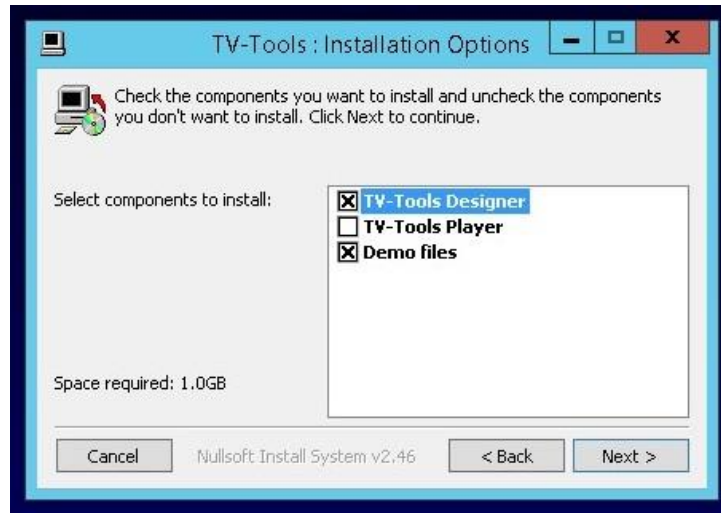
- Dans la nouvelle fenêtre cliquer sur l'onglet « Affichage », puis décocher « Toujours afficher des icônes, jamais des miniatures »



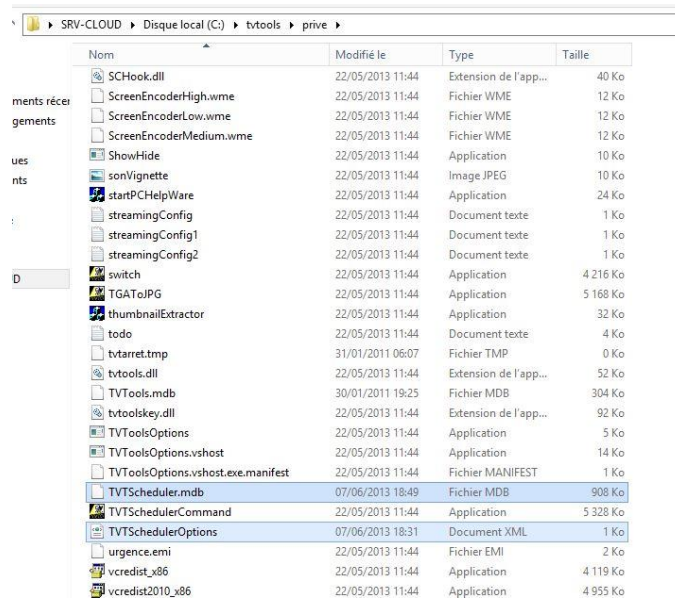
- Appliquer puis OK

5. Installation de TVTools, WSE et validation de Framework :

- Installer la version 10 de TVTools précédemment téléchargée et la mettre à jour (demander la bonne version à TECSOFT).
- Installer avec les paramètres cochés par défaut.



- **Ne lancez pas le logiciel TVTools** après l'installation
- Aller dans le dossier Tvtools/privé et supprimer TVTScheduler.mdb et TVTSchedulerOptions.xml

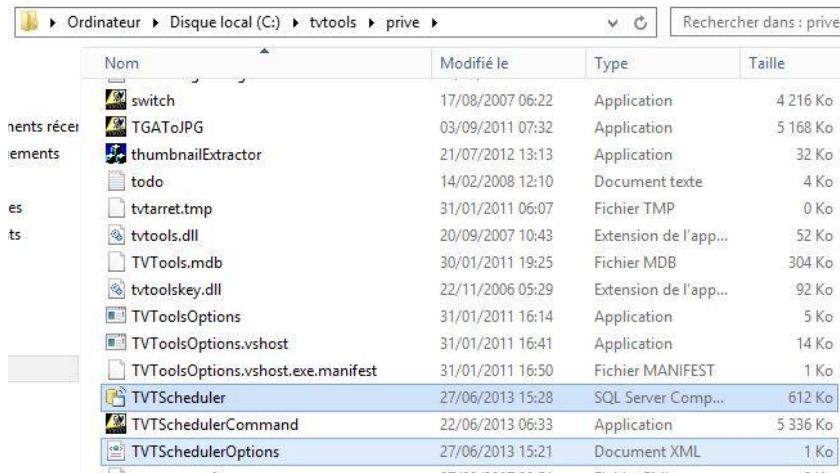


- Vérifier que le fichier _baseSDF se trouve dans le dossier c:\tvtools\TVTScheduler
- Lancer le TVTScheduler en local pour générer une nouvelle base de données en .SDF et un nouveau fichier d'option

- Saisir les nouveaux identifiants pour la base

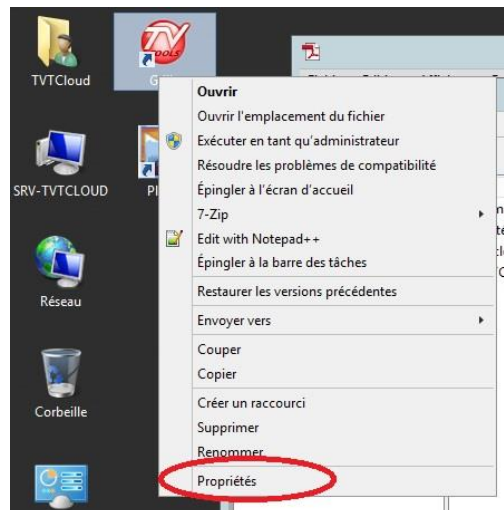
Utilisateur : tecsoft / mot de passe : melusine

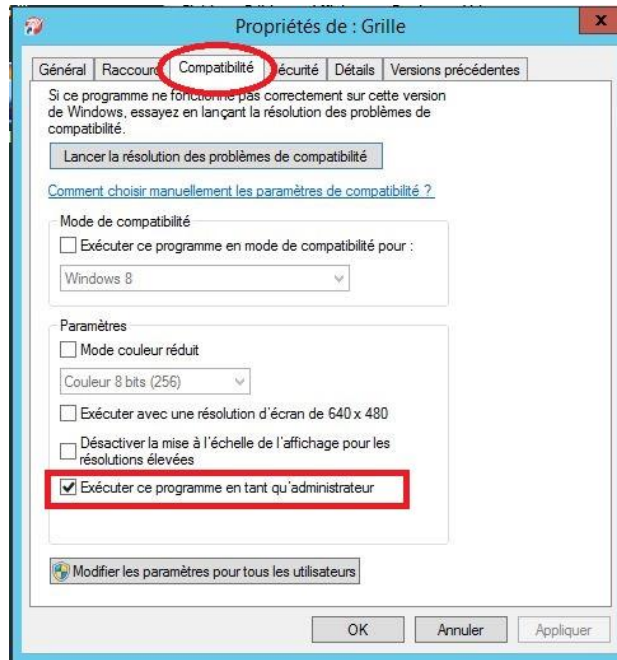
- Vérifier dans C:\tvtools\prive que les fichiers TVTScheduler.sdf et TVTSchedulerOptions.xml ont bien été généré.



Attention il faudra autoriser le programme « grille.exe » ou « TVTScheduler.exe » à s'exécuter en mode administrateur.

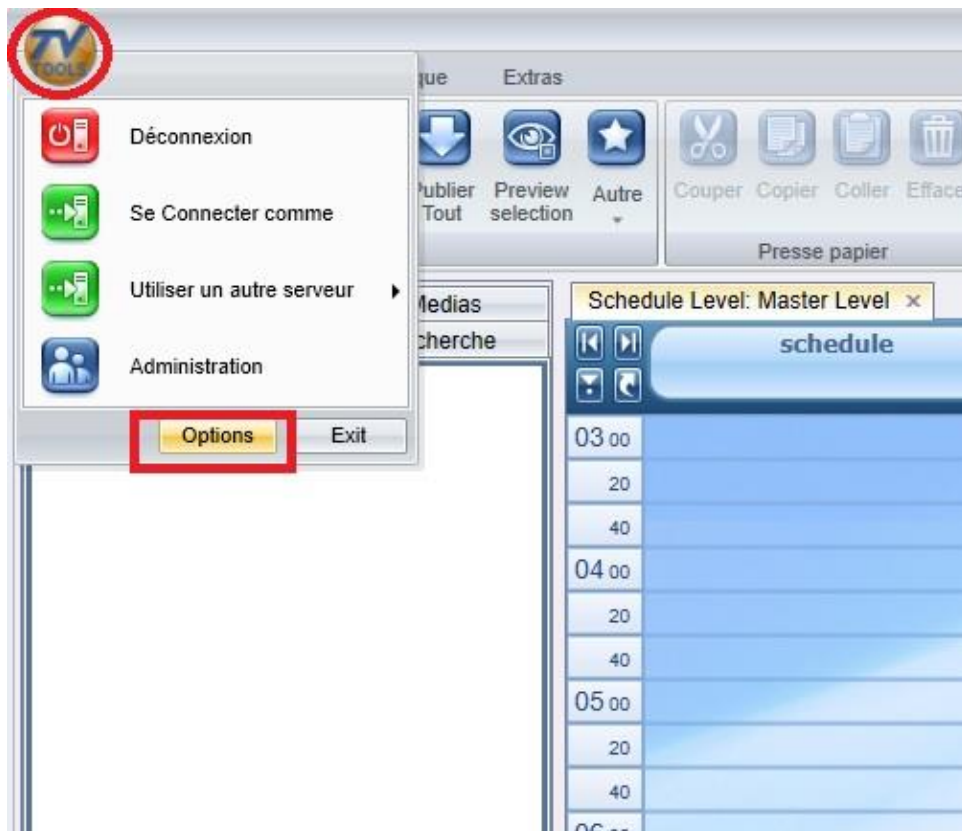
Pour cela clic droit sur l'icône « grille » ou « TVTScheduler », puis propriétés, onglet compatibilité et cocher « exécuter ce programme en tant qu'administrateur ».



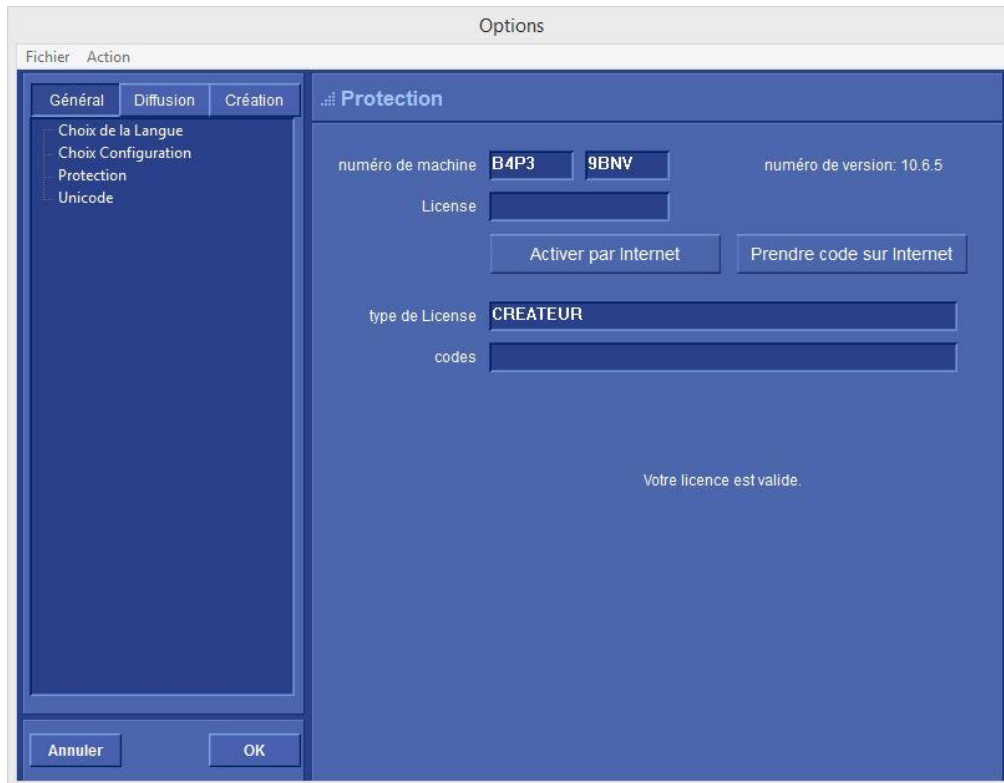


Lancer le logiciel TVTools et activer la licence :

- Pour cela lancer la « Grille » ou « TVTScheduler », puis cliquer sur l'icône TVTools en haut à gauche et allez sur l'onglet « Options »



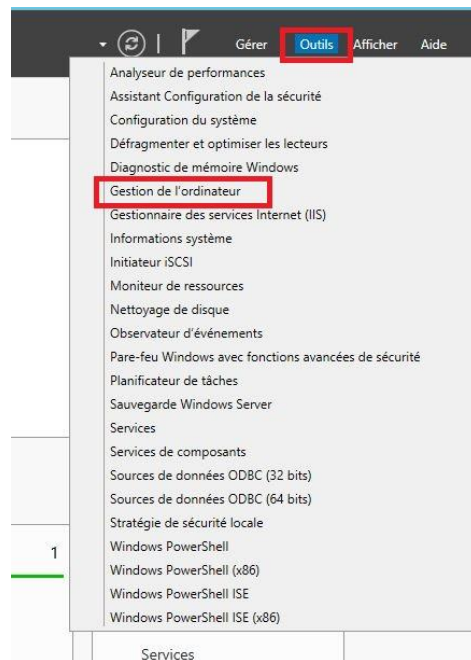
- Dans la nouvelle fenêtre cliquez sur l'onglet général puis allez sur le sous-onglet « Protection »



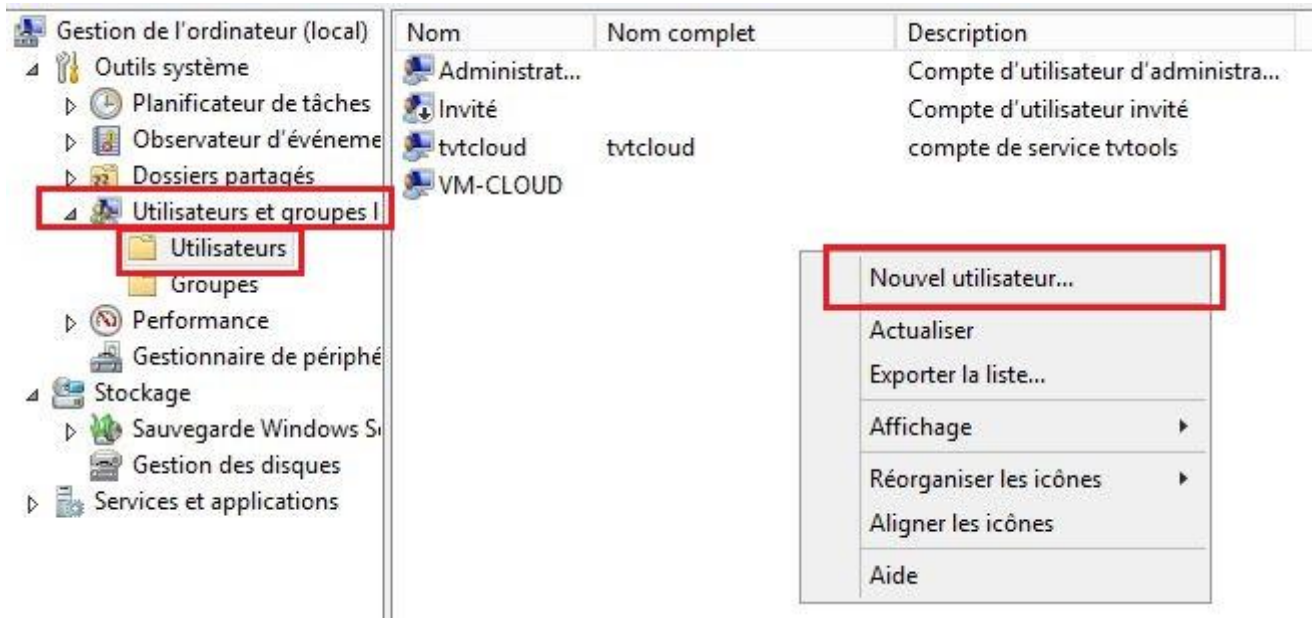
- Activer le logiciel à l'aide d'une licence de création fournit par TECSOFT en respectant les espaces entre chaque groupe de 4 caractères.
- Activer par internet et suivre la procédure
- Installer Web Services Enhancements (WSE) 3.0 for Microsoft .NET Redistributable Runtime MSI que nous avons téléchargé et conservé dans le dossier de téléchargements précédemment.
- Validez Framework Pour Windows Communication Foundation
 - ◆ Lancer une invite de commande en mode administrateur
 - ◆ Saisir dans la fenêtre les commandes suivantes :
 - ◆ **Cd ** puis entrée
 - ◆ **Cd "c:\Windows\Microsoft.NET\Framework\v3.0\Windows Communication Foundation"** puis entrée
 - ◆ **servicemodelreg -i** puis entrée
- Après l'exécution du script vous pouvez quitter la fenêtre d'invite de commande

6. Création d'un compte de service « tvtools » :

- Lancer le gestionnaire de serveur et aller dans l'onglet outils puis gestion de l'ordinateur



- Aller dans la partie Utilisateurs et groupe, dans le sous menu Utilisateurs puis dans la zone de droite faite un clic droit pour ajouter un "Nouvel utilisateur"

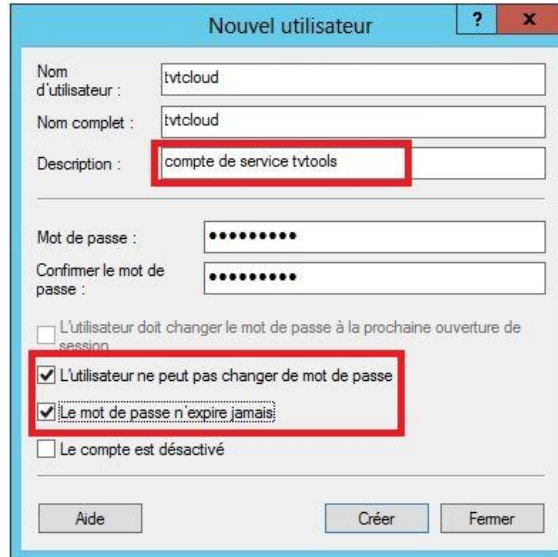


Nom	Nom complet	Description
Administrat...		Compte d'utilisateur d'administra...
Invité		Compte d'utilisateur invité
tvcloud	tvcloud	compte de service tvtools
VM-CLOUD		

- Créer un nouvel utilisateur comme suit

Dans notre exemple nous avons appelé notre utilisateur "tvcloud" et pour mot de passe "Tecsoft57". Attention nous sommes sur un serveur il faut mettre un mot de passe fort.

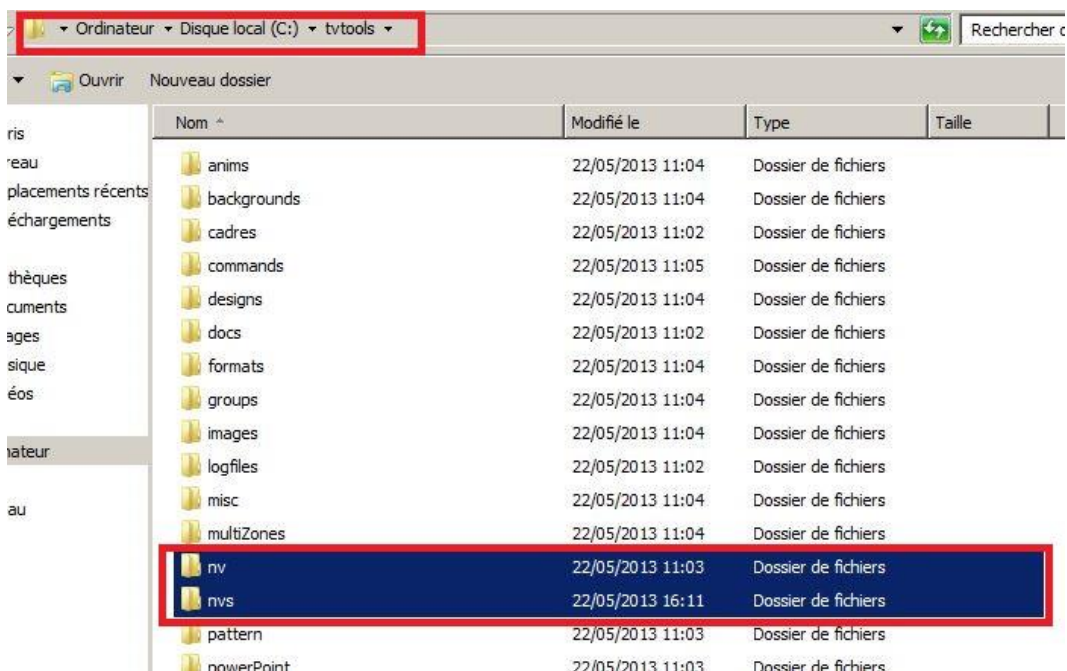
Rien ne vous oblige à utiliser ces identifiants.



- Puis cliquer sur créer

7. Configuration du service EveryWhere et Cloud :

- Récupérer nv et nvs dans `C:\TVTools\prive\dotNET\setupTVToolsServer`
- Copier nv et nvs en racine de TVTools



- Relancer les Windows Update
- Vérifier que L'IIS est toujours opérationnel : <http://localhost/>

8. Autoriser le serveur à faire fonctionner les appli en 32 bits

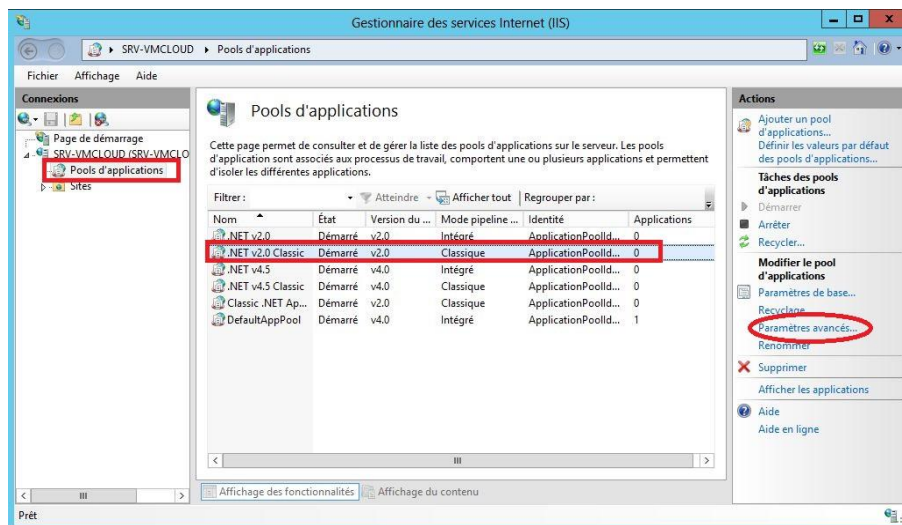
- pour cela aller dans le gestionnaire du serveur, onglet outils, Gestionnaire des services Internet (IIS)



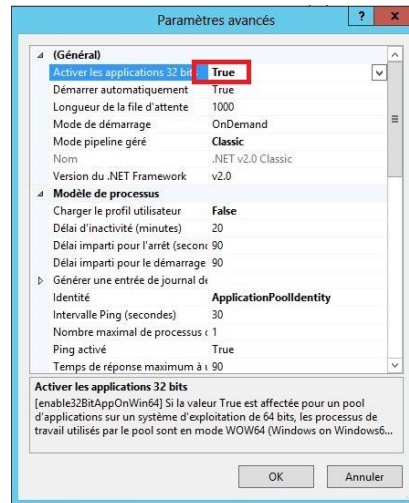
- Cliquer sur le nom de votre serveur dans la partie gauche de la fenêtre.
- Ne pas installer Microsoft Web Platform lorsque la fenêtre apparaît et cochez « Ne plus afficher ce message »



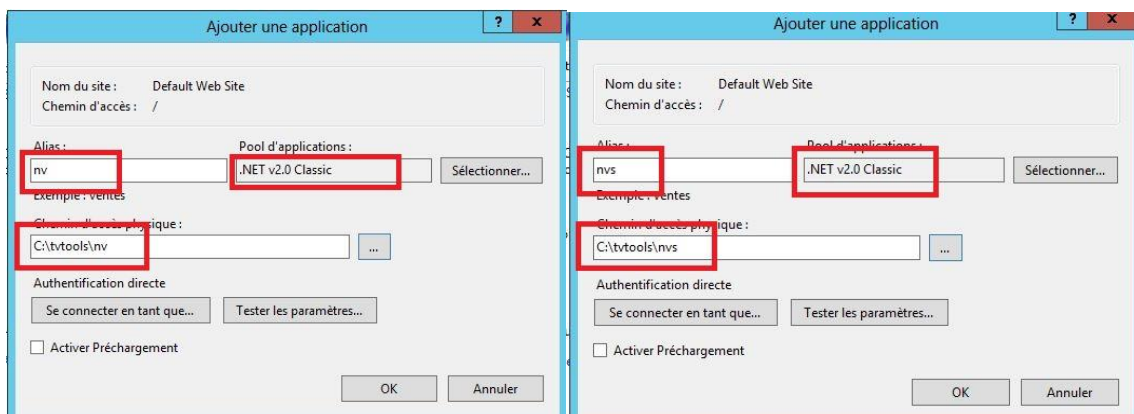
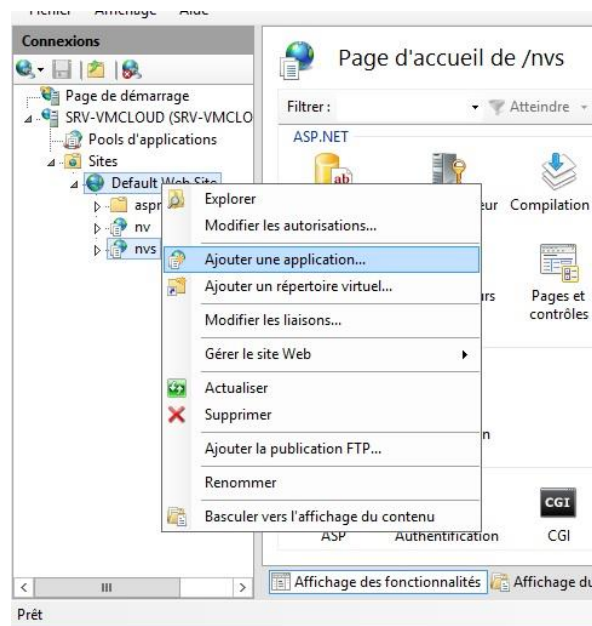
- cliquer sur .NET v2.0 Classic puis sur paramètres avancés :



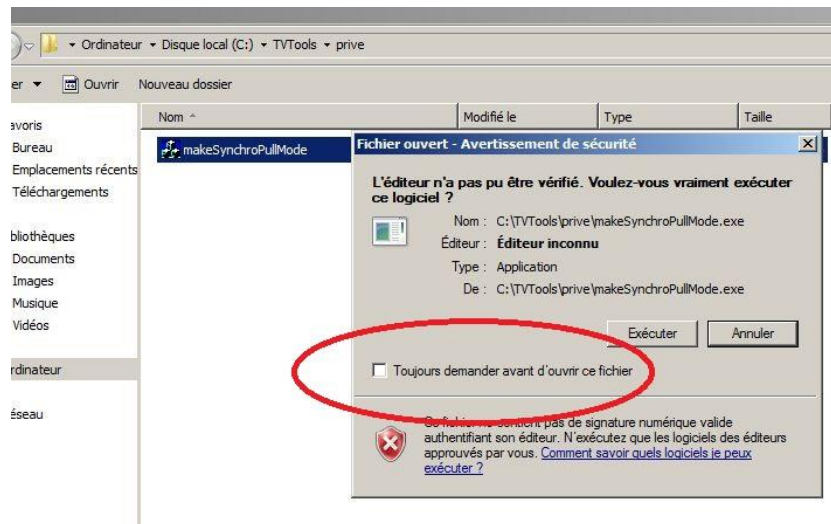
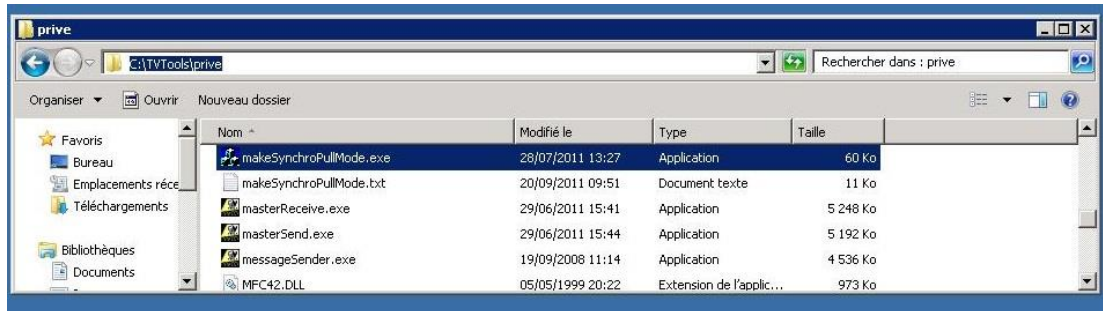
- Activer les appli en 32 bits en modifiant la valeur False par True puis cliquez sur Ok



9. Ajouter une application nv et nvs avec pour chemin d'accès physique c:\tvtools\nv et c:\tvtools\nvs puis modifier le pool d'application en .NET v2.0 Classic



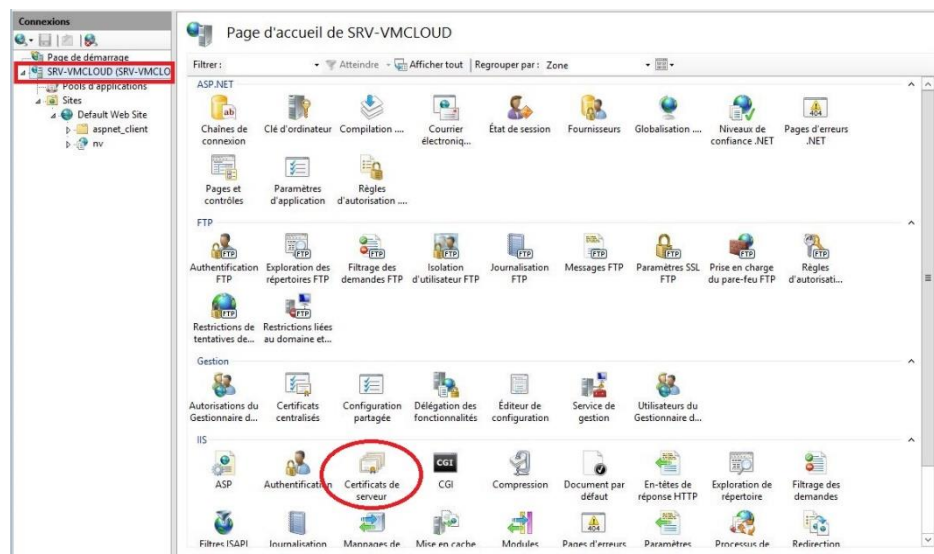
10. Exécuter manuellement en mode administrateur une fois « makesynchropullmode.exe » qui se trouve dans **c:\tvtools\prive** et décocher « Toujours demander avant d'ouvrir ce fichier » si la fenêtre le propose (cf. 2^{ème} capture d'écran ci-dessous)



- Si l'opération s'est bien déroulée, un nouveau fichier texte « makesynchropullmode.txt » s'est créé

11. Génération d'un certificat auto-signé :

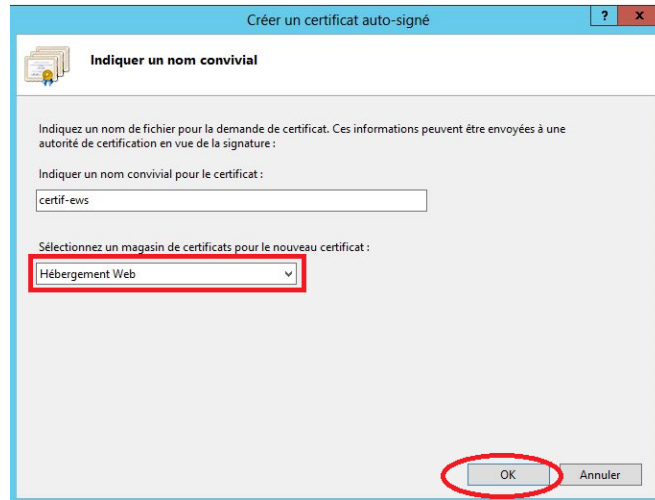
- A partir du Gestionnaire de serveur, aller dans l'onglet « outils » puis choisir « gestionnaire de services internet (IIS) »
- Créer un certificat auto-signé en double cliquant sur l'icône certificats de serveur



- Cliquer sur « créer un certificat auto-signé » et choisir un nom convivial



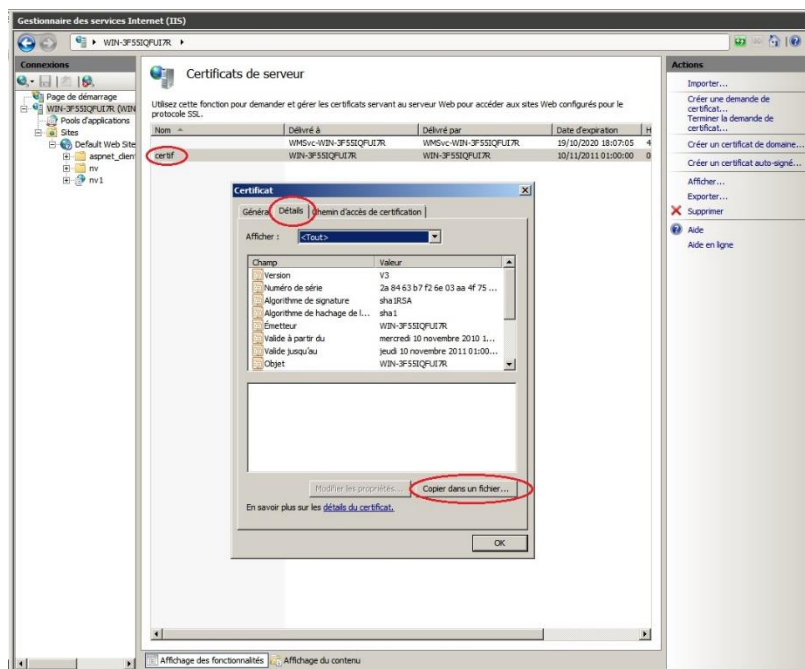
- Choisir le magasin de certificats "Hébergement Web"

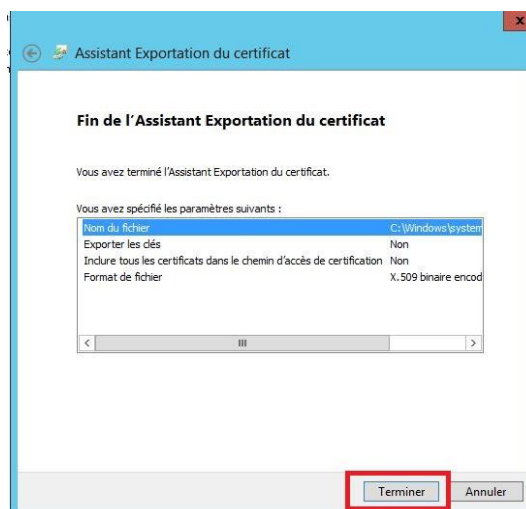
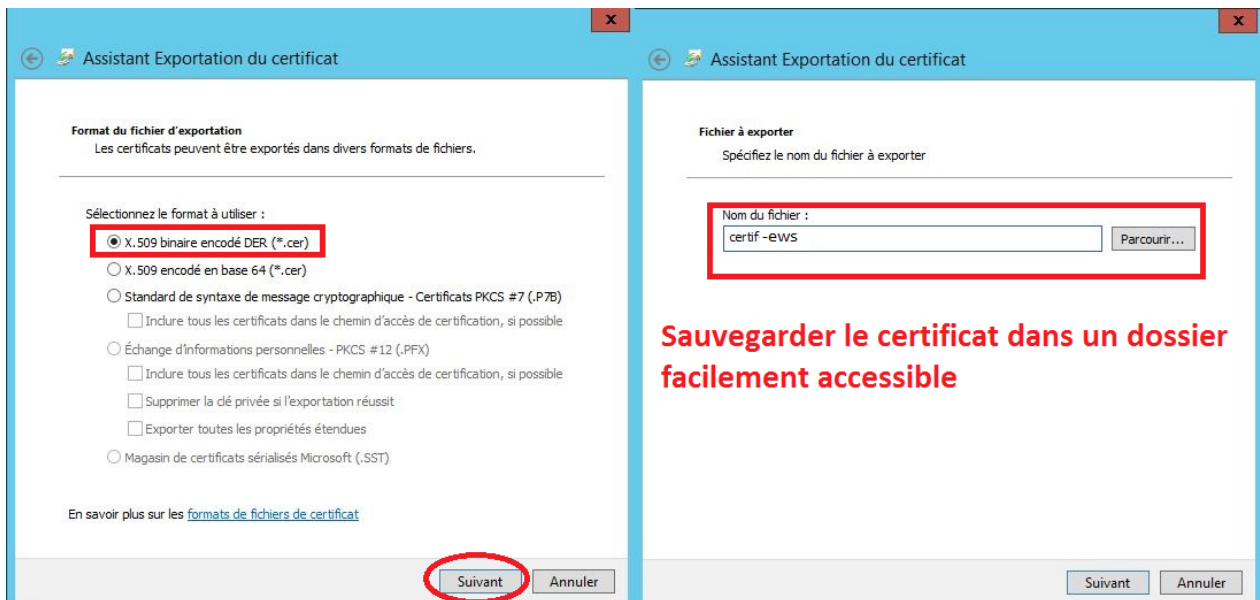
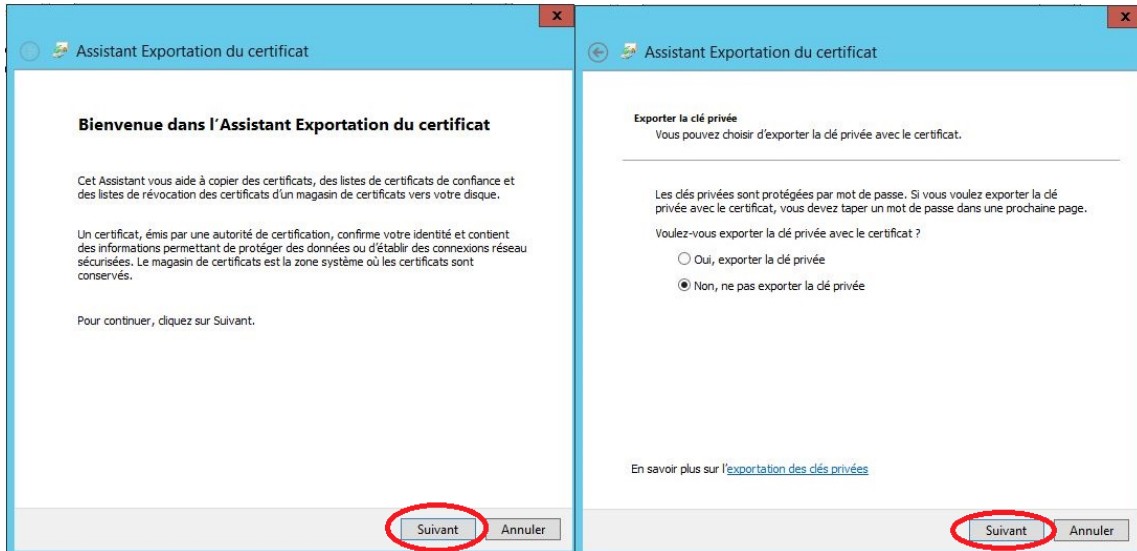


- Exporter le certificat en cliquant sur afficher ou en double cliquant sur le certificat créé



- Dans la nouvelle fenêtre cliquer sur l'onglet détails puis copier dans un fichier

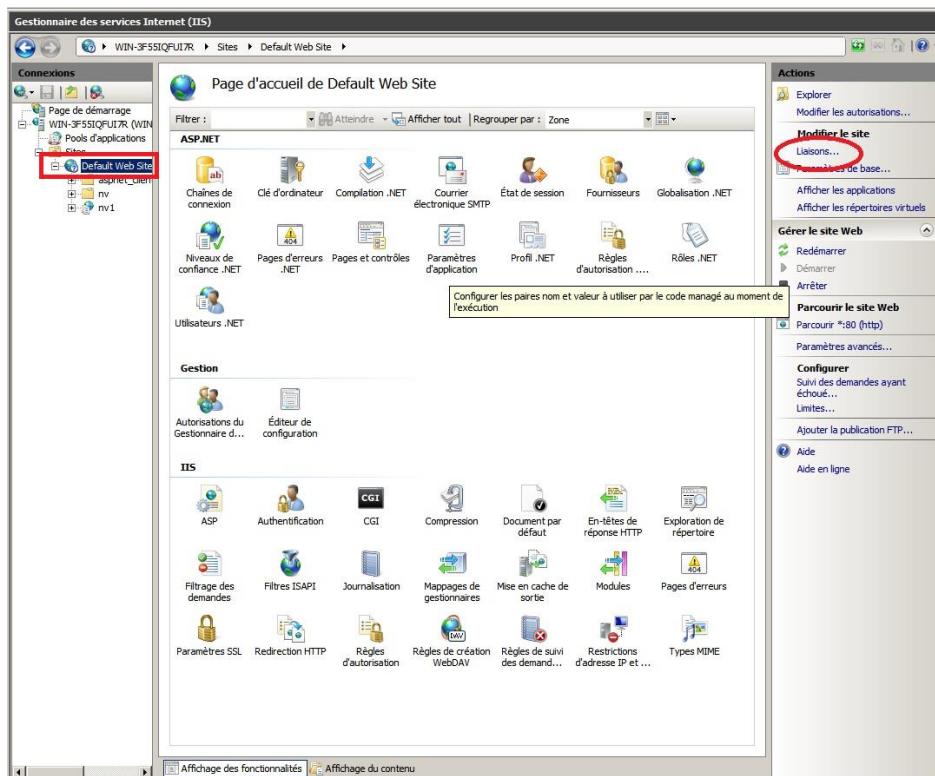


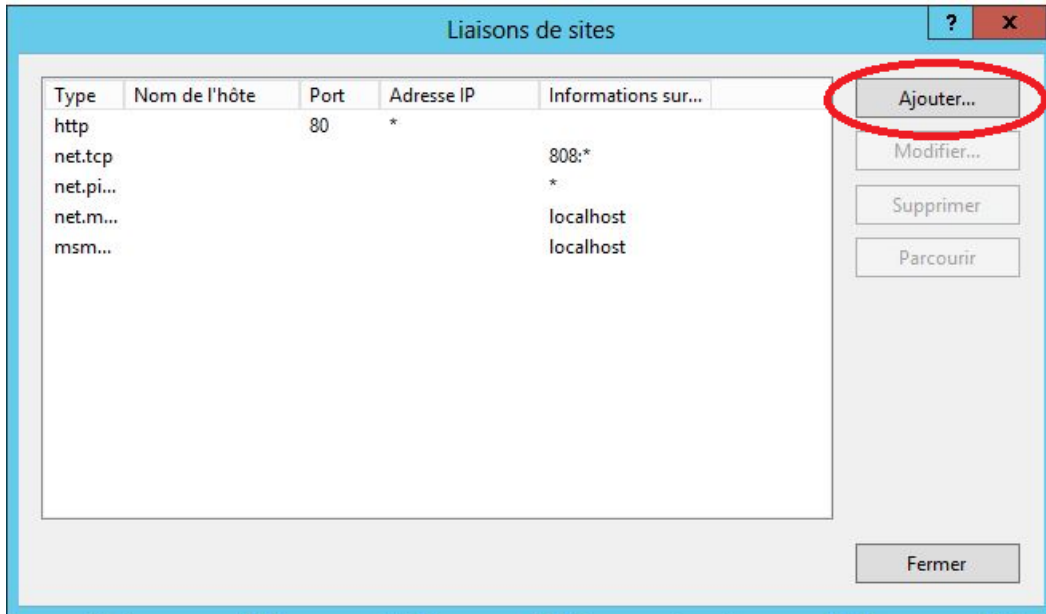


- Faire une copie du certificat que l'on vient de générer dans le dossier C:\tvtools\misc

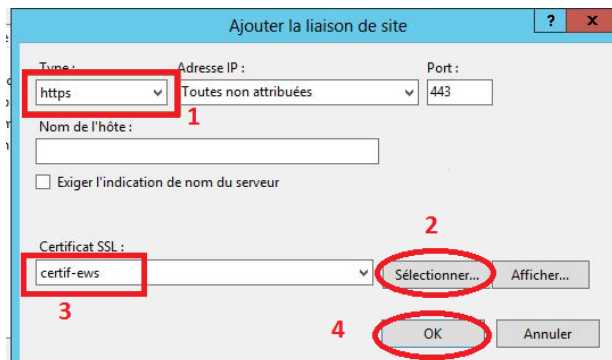
12. Ajouter une liaison https en précisant bien le certificat SSL précédemment créé :

- Pour ce faire sélectionner « Default Web Site » dans le dossier sites puis cliquer sur « liaisons »

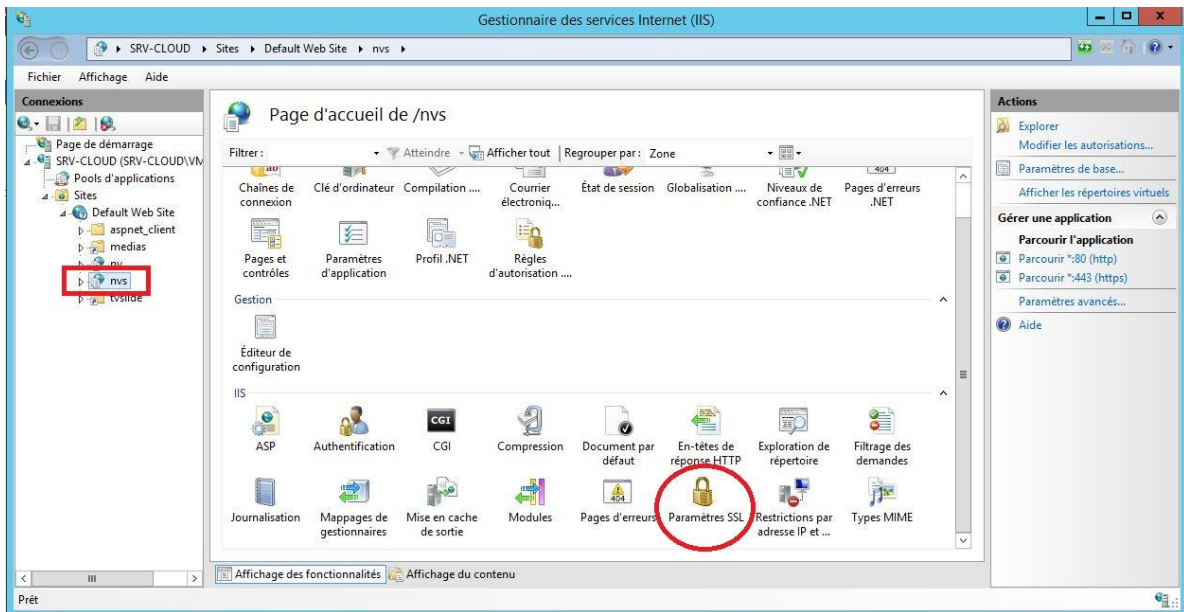




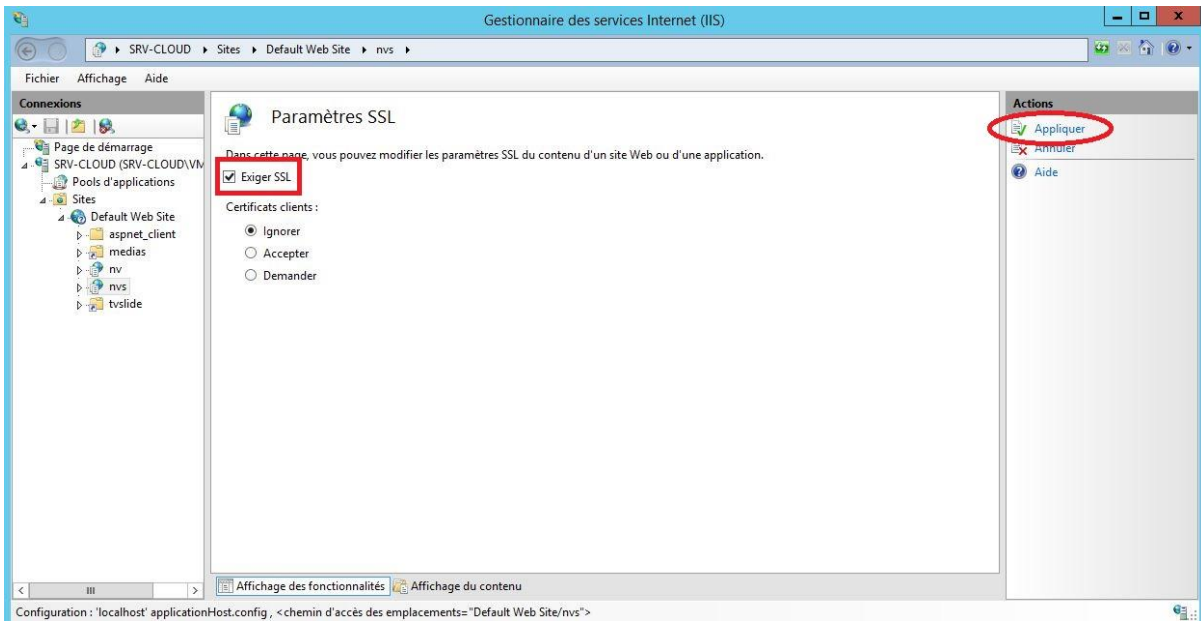
- Choisir le certificat SSL précédemment créé dans la partie 3



- Modifier les paramètres SSL dans l'application nvs

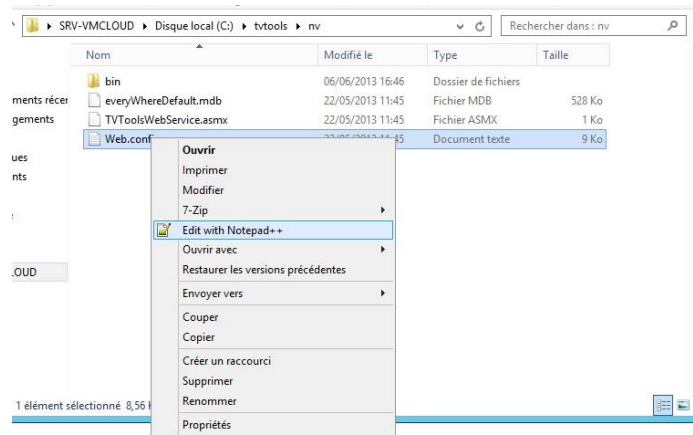


- Cocher « exiger SSL » et appliquer

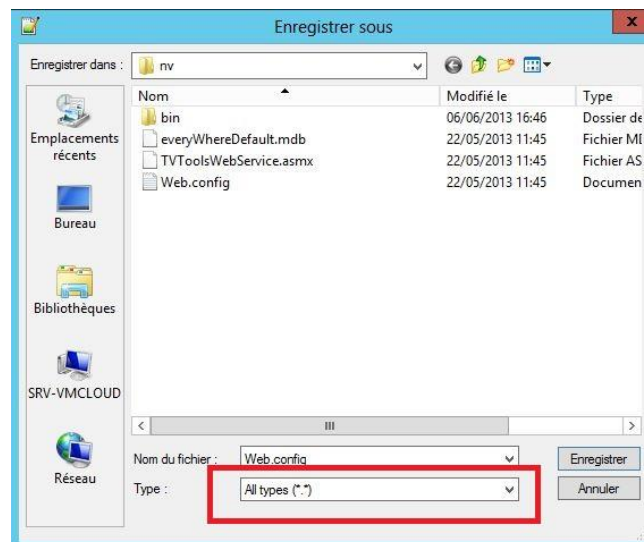
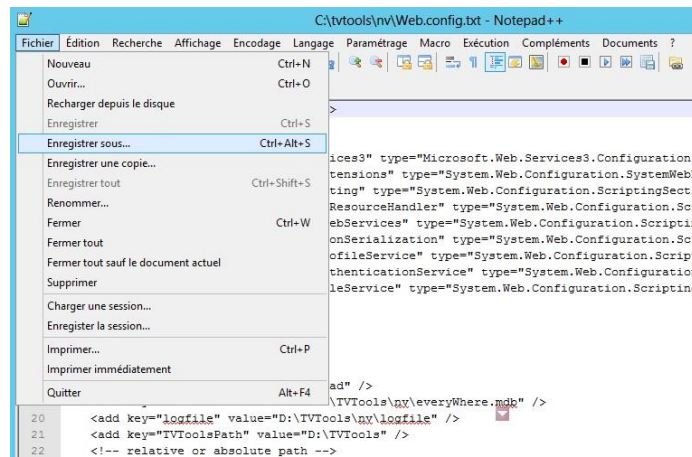


13. Editer le web config dans le dossier c:\tvtools\nv et c:\tvtools\nvs

- Pour cela utiliser notepad++ pour ouvrir le fichier Web config dans c:\tvtools\nv



- Pour éviter les erreurs de manipulations "enregistrer sous" le web config avec comme type d'extension "all types"



- Vérifier et modifier si nécessaire le chemin

```
<add key="DatabasePath" value="C:\TVTools\nv\everyWhere.sdf" />
```

```
<add key="logfile" value="C:\TVTools\nv\logfile" />
```

```
<add key="TVToolsPath" value="C:\TVTools" />
```

Enregistrer et fermer.

- Faire une copie de la base "everyWhereDefault.sdf" dans le dossier nv et en renommer une version "everywhere.sdf"
- Editer le Web config dans le dossier nvs avec notepad ++ (c:\tvtools\nvs) et refaire les mêmes manipulations que précédemment.
- Vérifier et modifier si nécessaire le chemin

```
<add key="DatabasePath" value="C:\tvtools\prive\TVTScheduler.sdf" />
```

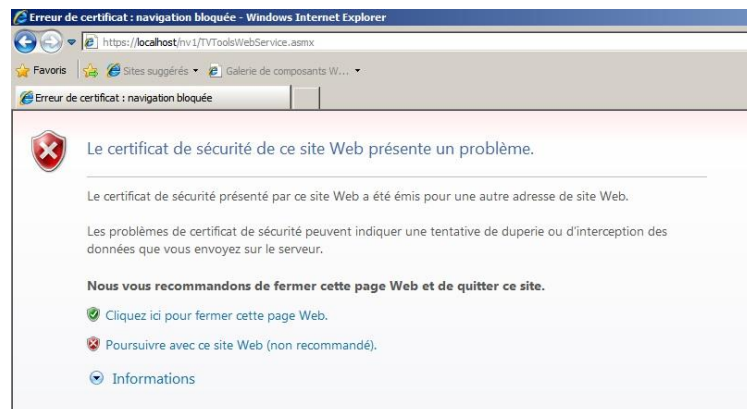
```
<add key="logfile" value="C:\tvtools\nvs\logfile" />
```

```
<add key="TVToolsPath" value="C:\TVTools" />
```

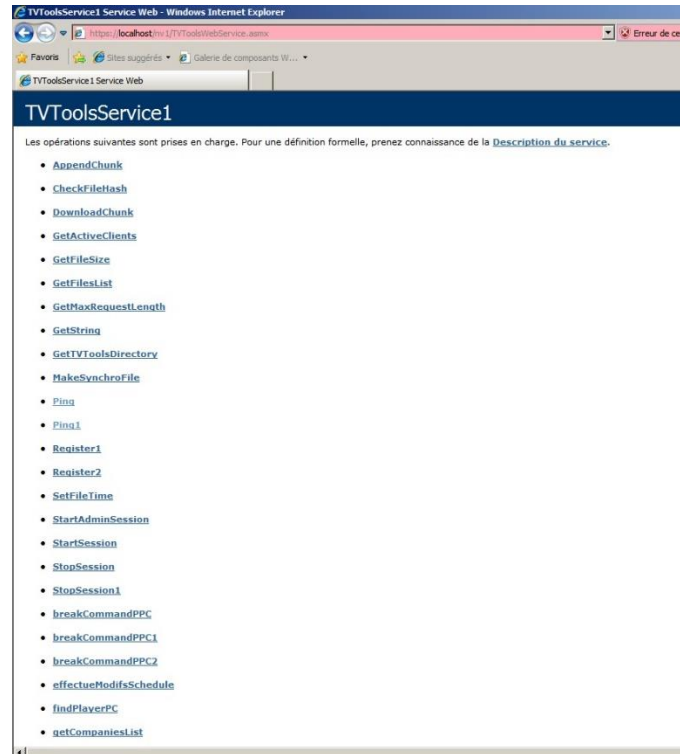
Enregistrer et fermer.

14. Vérifier l'état des 2 services :

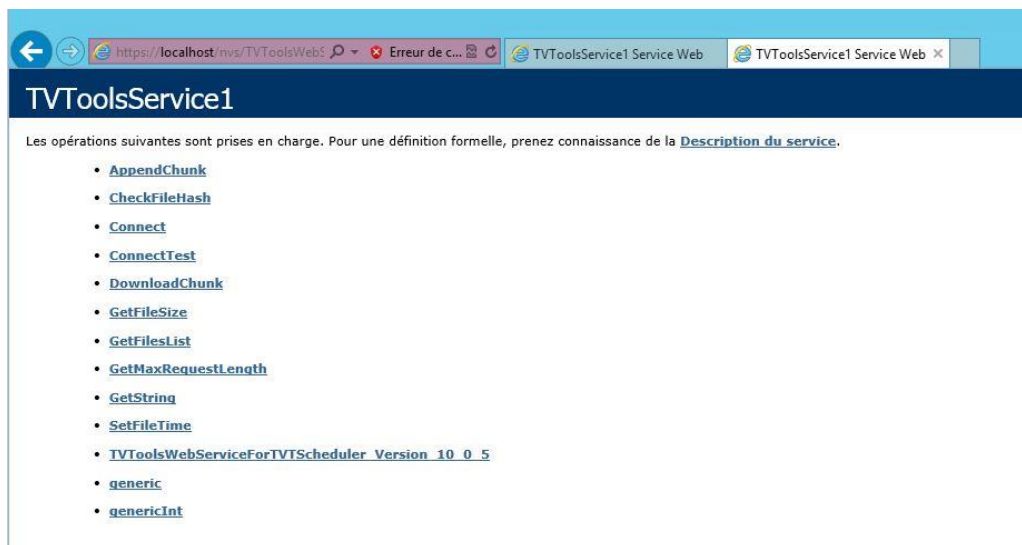
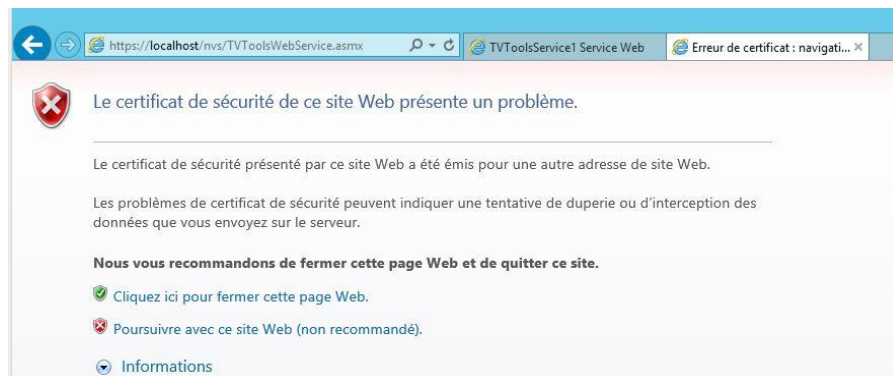
- Pour « nv » qui correspond au service EveryWhere tester l'URL suivante : <https://localhost/nv/TVToolsWebService.asmx>



Ne pas oublier d'activer les paramètres intranet lorsque votre navigateur vous le demande



- Puis pour « nvs » qui correspond au service Cloud, tester : <https://localhost/nvs/TVToolsWebService.asmx>



15. Création d'un dossier « medias »

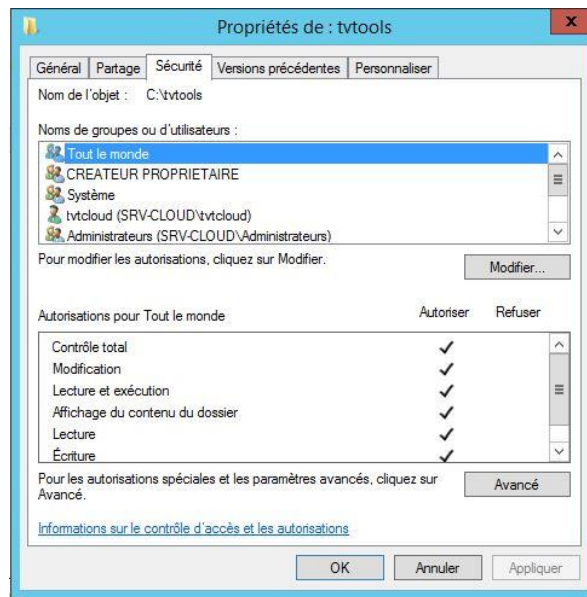
Créer un dossier medias dans c:\

16. Création d'un dossier « tvslide » pour la publication Android :

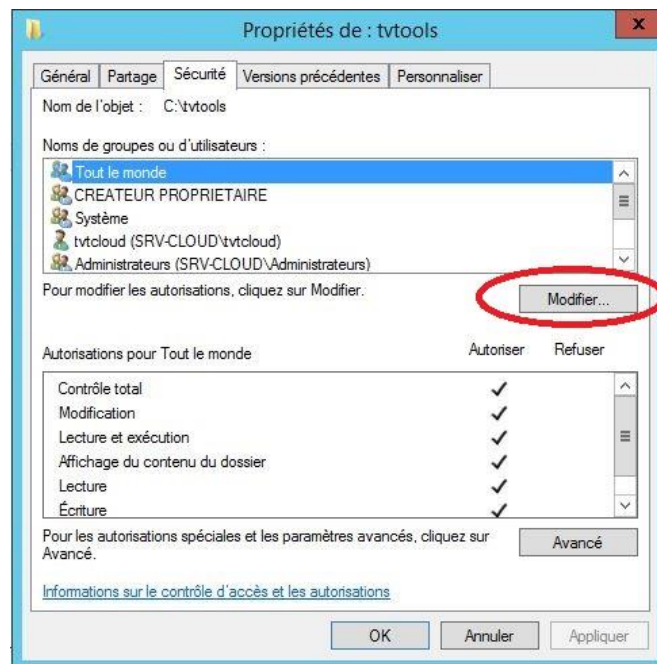
Créer un dossier tvslide dans c:\

17. Elever les privilèges de sécurité du dossier « medias », « tvslide » et « tvtools » :

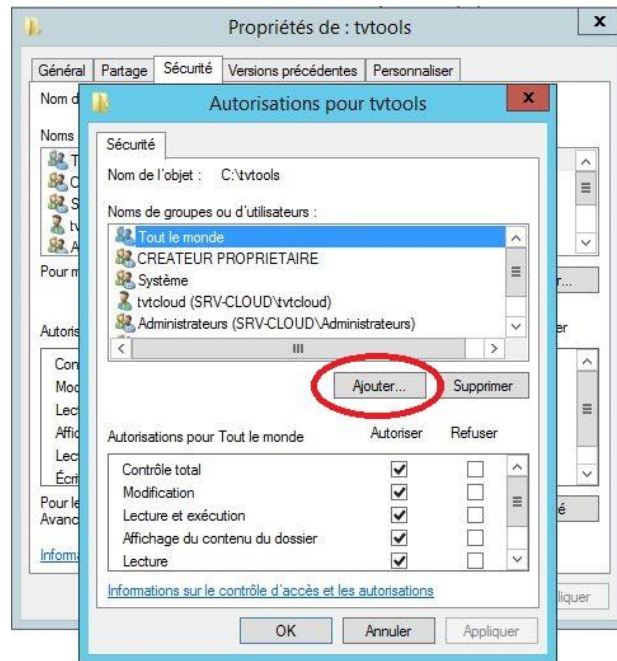
- Donner le contrôle total à notre compte de service "tvcloud" ainsi qu'à l'utilisateur IIS_IUSRS et tout le monde sur le dossier tvtools, tvslide et medias



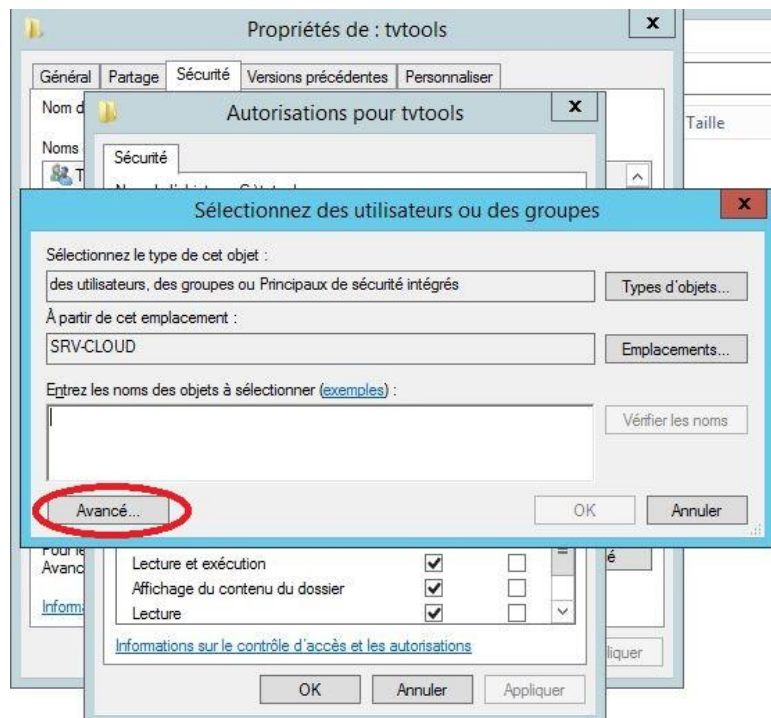
- Pour ajouter un utilisateur non présent dans la liste cliquer sur modifier



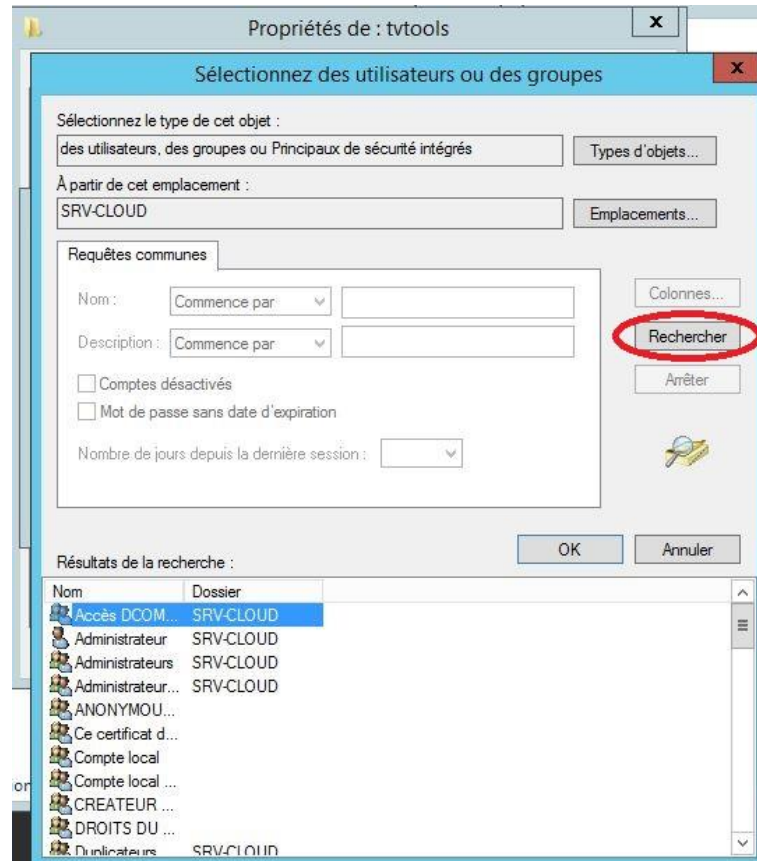
- Puis sur ajouter



- Avancé

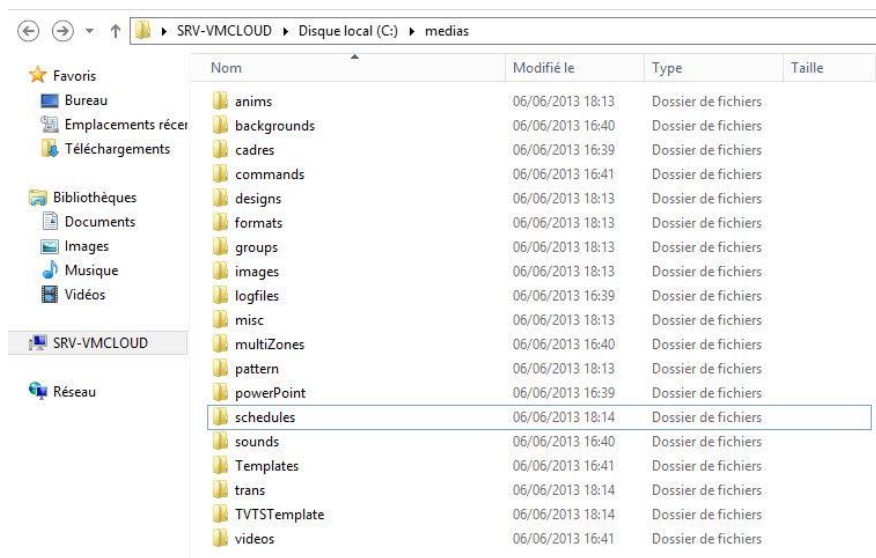


- Et pour finir Rechercher, dans la liste qui s'affiche choisir l'utilisateur à ajouter



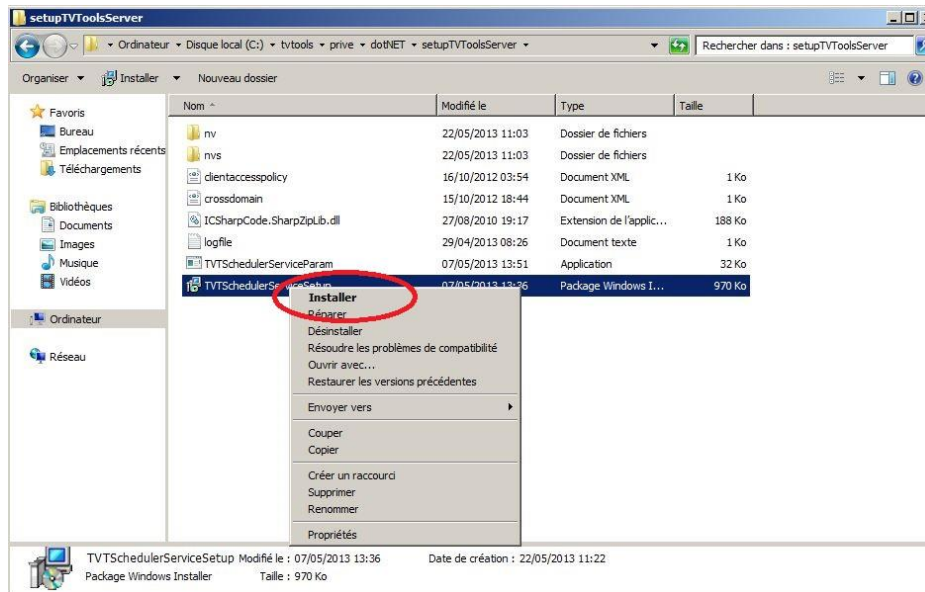
18. Modification du contenu du dossier « medias » :

- Déplacer le contenu (couper/coller) du dossier c:\tvtools, hormis les dossiers docs, nv, nvs, prive, TVTScheduler, tvtools-uninst vers le dossier c:\medias

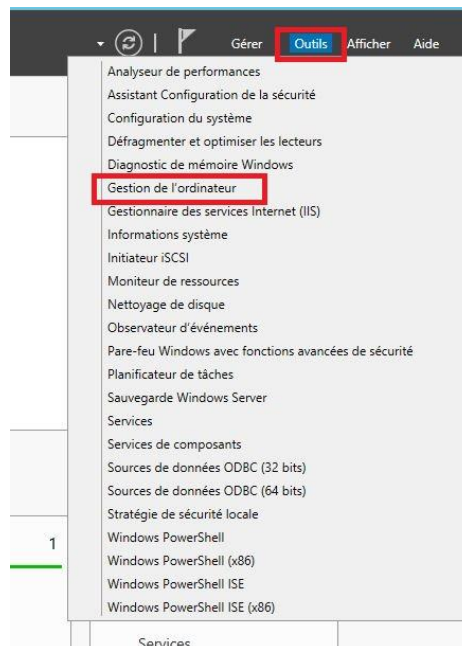


19. Installation du TVTScheduler en tant que service Windows :

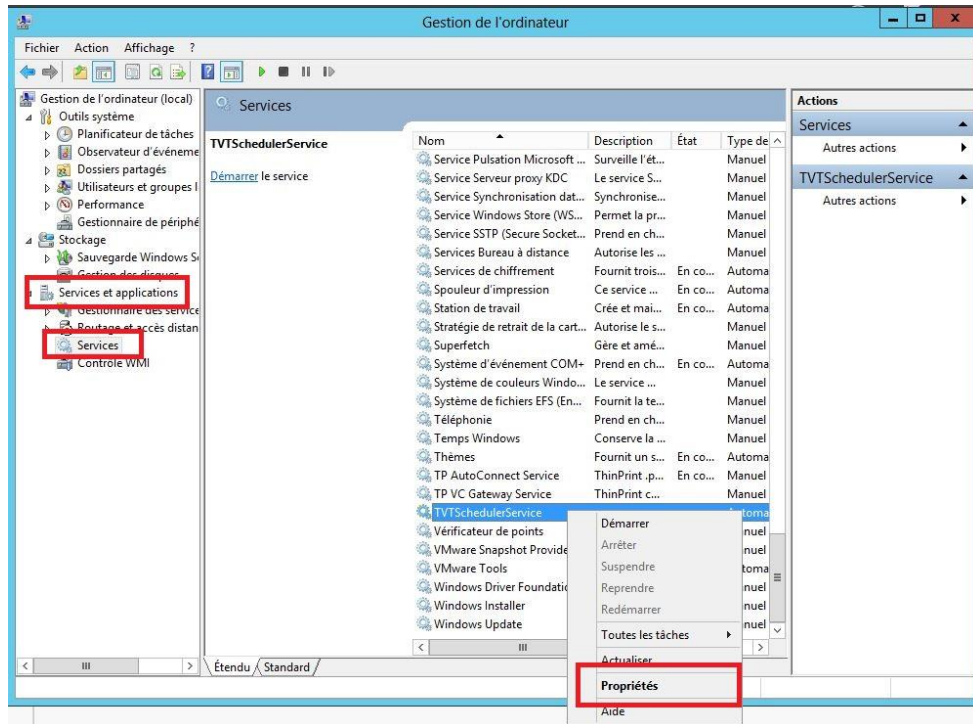
- Aller dans le dossier C:\tvtools\prive\dotNET\setupTVToolsServer et lancer l'installation du service TVTSchedulerServiceSetup.msi en conservant les options par défaut.



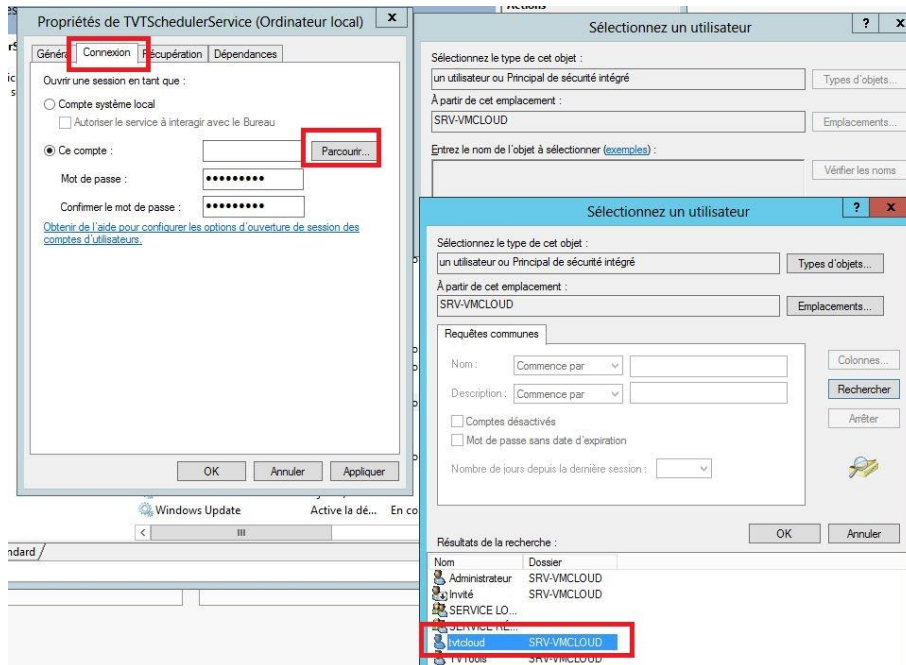
- Lancer le Gestionnaire de serveur puis aller dans la gestion de l'ordinateur



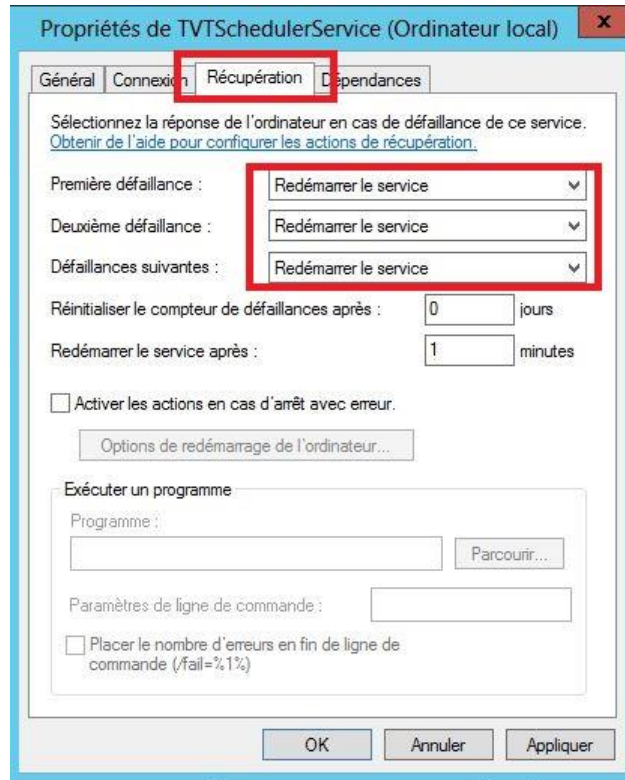
- Dans la nouvelle fenêtre allez dans la partie "Service et applications" puis "Services" chercher le service TVTSchedulerService et afficher les propriétés



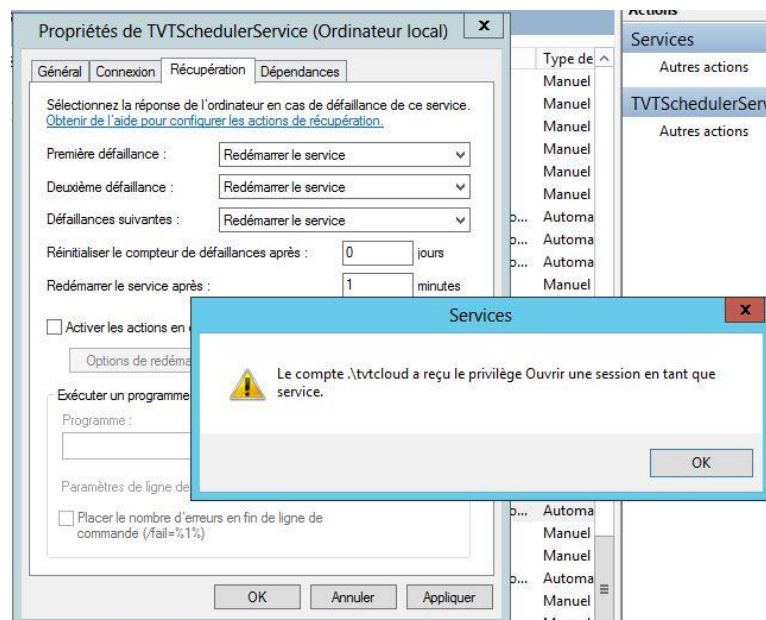
- Dans l'onglet "Connexion" cocher "ce compte" et parcourir pour trouver l'utilisateur "tvcloud". Ressaisir le mot de passe précédemment créé lors de la création du compte Windows de service.



- Aller sur l'onglet récupération et demander à ce que le service redémarr



- Cliquer sur appliquer et si tout s'est bien passé vous devriez obtenir cette fenêtre



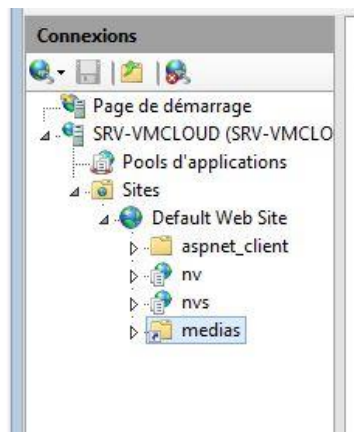
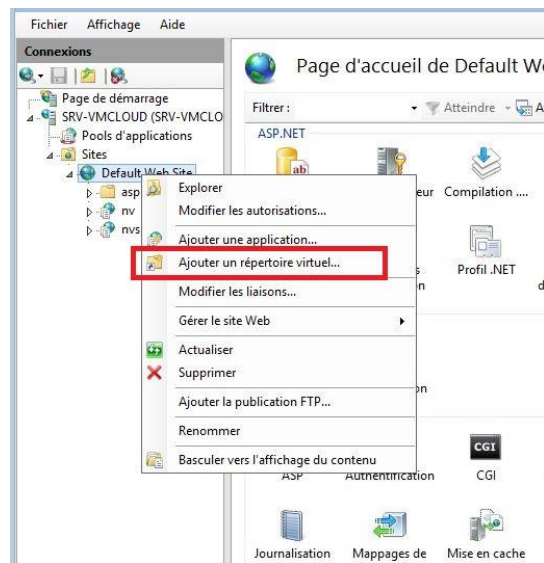
Puis OK

20. Création d'un répertoire virtuel « medias » et « TVTslide »

- Aller dans le Gestionnaire des services Internet (IIS)



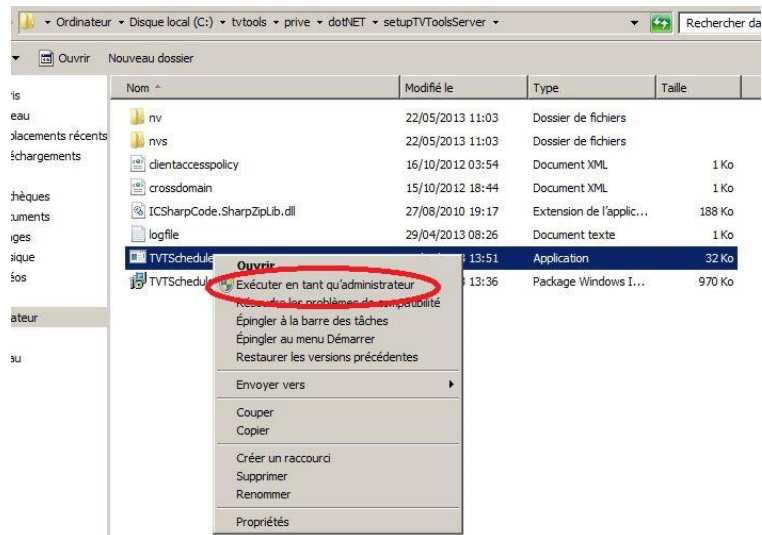
- Faites un clic droit sur Default Web Site et ajouter un répertoire virtuel « medias » qui pointe sur c:\medias



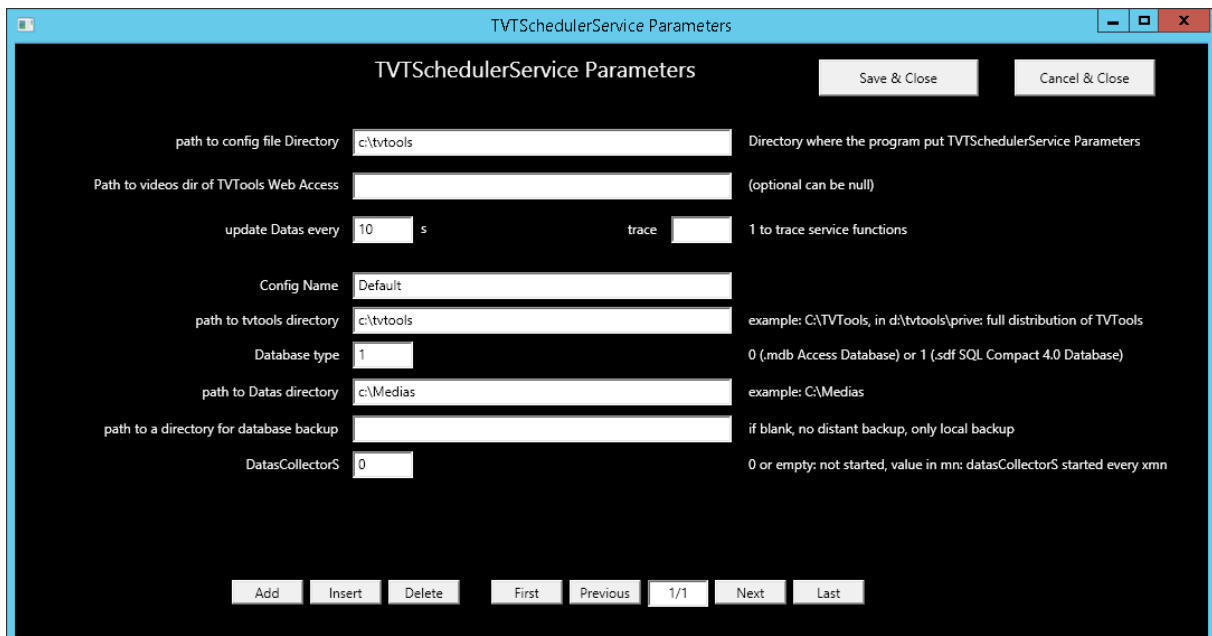
- Refaire la manipulation précédente en créant un répertoire virtuel tvtslide qui pointera sur c:\tvtslide

21. Mise en place du service « TVTSchedulerServiceParam.exe »

- Démarrer en mode administrateur TVTSchedulerServiceParam.exe qui se trouve dans le dossier C:\tvtools\prive\dotNET\setupTVToolsServer.



- Vous devriez obtenir ceci :

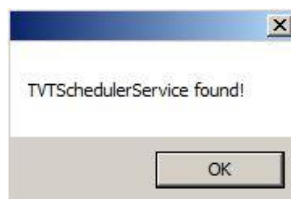


- Vérifier les paramètres du TVTSchedulerService pour qu'ils correspondent bien aux chemins vers le directory TVTools local de la machine

- Puis "Save and Close"

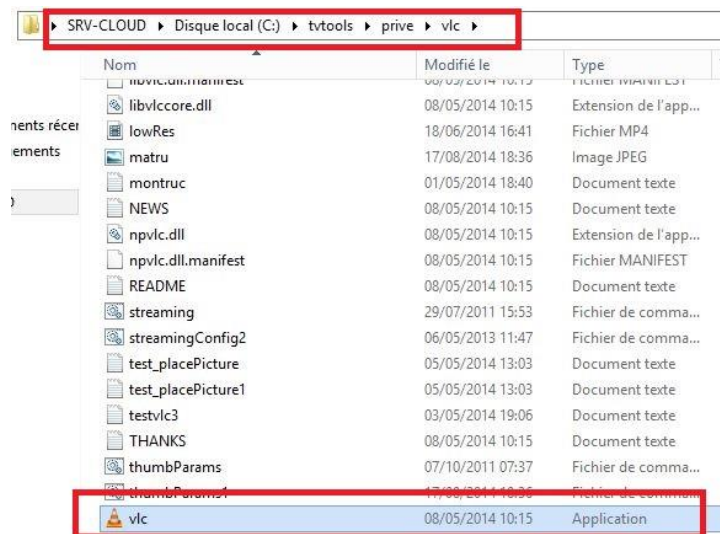


- Si le service est trouvé vous verrez ce message et il se redémarrera. (si le mot de passe pour le compte utilisé dans le service windows n'est pas correct, le TVTSchedulerServiceParam.exe plante)

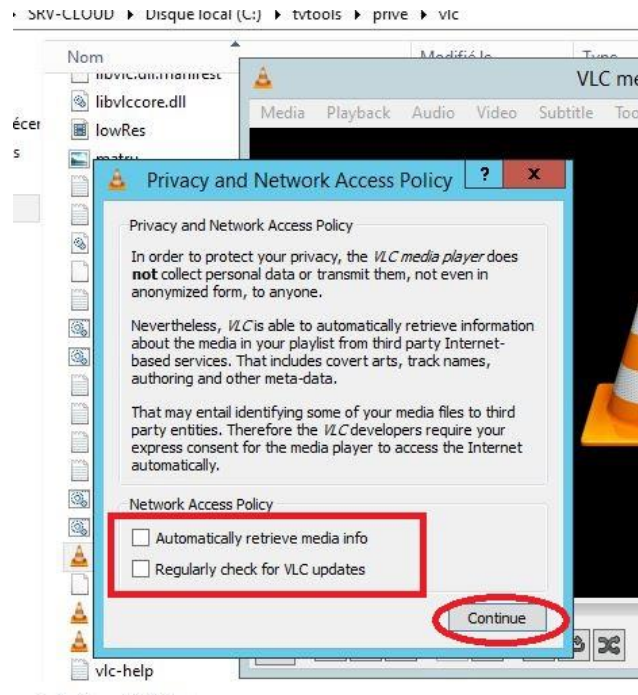


- Le log du service doit se trouver dans c:\tvtools\prive\temp, il se nomme TVTSchedulerService.txt et sera généré une minute après le lancement du service et dans c:\tvtools\prive\temp, il se nomme TVTSchedulerServiceEncode.txt pour la partie encodage. Si le premier fichier n'existe pas, le service n'a pas correctement démarré.

22. Lancer une fois VLC à la main depuis C:\TVTools\prive\vlc\vlc.exe pour valider l'exécutable



- Dans la nouvelle fenêtre décocher les 2 cases puis continue



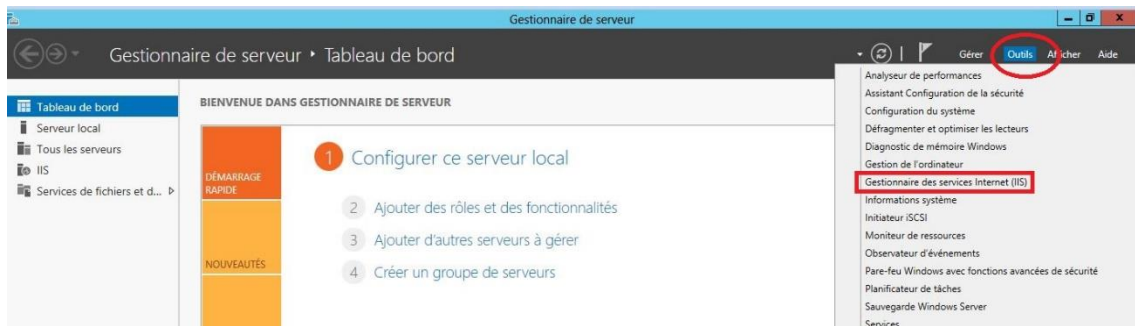
- Fermer VLC

23. Ne pas oublier d'exclure dans l'antivirus le dossier C:\TVTools\prive

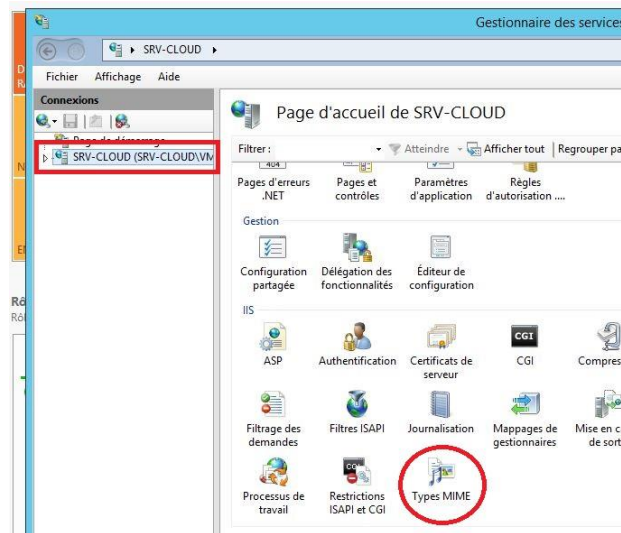
24.

25. Ajout des extensions de « type MIME »

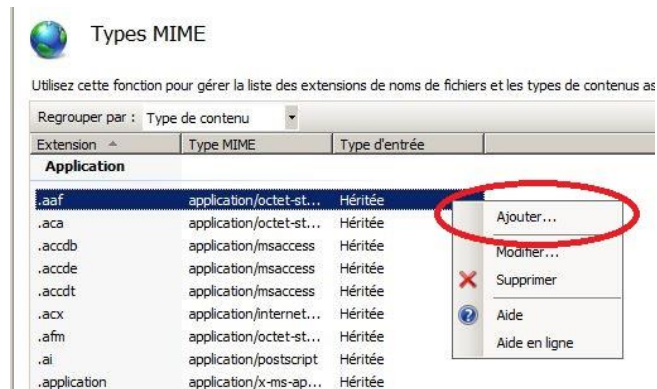
- Aller le Gestionnaire de serveur, onglet outils puis lancer le Gestionnaire des services Internet (IIS)



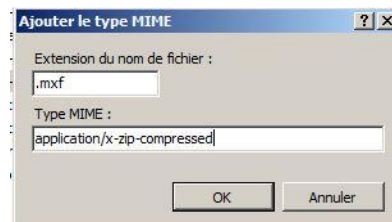
- Cliquer sur le nom de votre serveur puis double cliquer sur « Types MIME »



- Ajouter les extensions .emi, .mxf, .tvt, .tga et toutes celles dont vous pourriez avoir besoin dans les "types MIME" au niveau de la page d'accueil de votre serveur.



- Remplir les champs pour .mxf comme suit



- Puis ajouter de la même façon chaque extension nécessaire mais surtout
.emi avec pour type MIME **text/plain**
.tga avec pour type MIME **image/tga**

.**tv**t avec pour type MIME **application/x-zip-compressed**

.**apk** avec pour type MIME **application/x-zip-compressed**

Si le type MIME n'est pas conforme, vous aurez une erreur 'fichier introuvable'

26. Mise en place de la protection du TVT Cloud Edition

- Afin d'activer votre licence Cloud contacter Tecsoft afin d'obtenir la Chaîne d'activation. Il faudra fournir le nom du client final pour la génération de la clé.
- Une fois la clé de protection en votre possession, lancer le TVTScheduler (Grille), cliquer sur l'icône TVTools en haut à gauche puis sur administration



- Dans la nouvelle fenêtre, onglet Principal, cliquer sur la vignette License



- Dans le nouvel écran coller la chaîne de caractère d'activation fournit par Tecsoft et cliquer sur « Mettre à jour ».

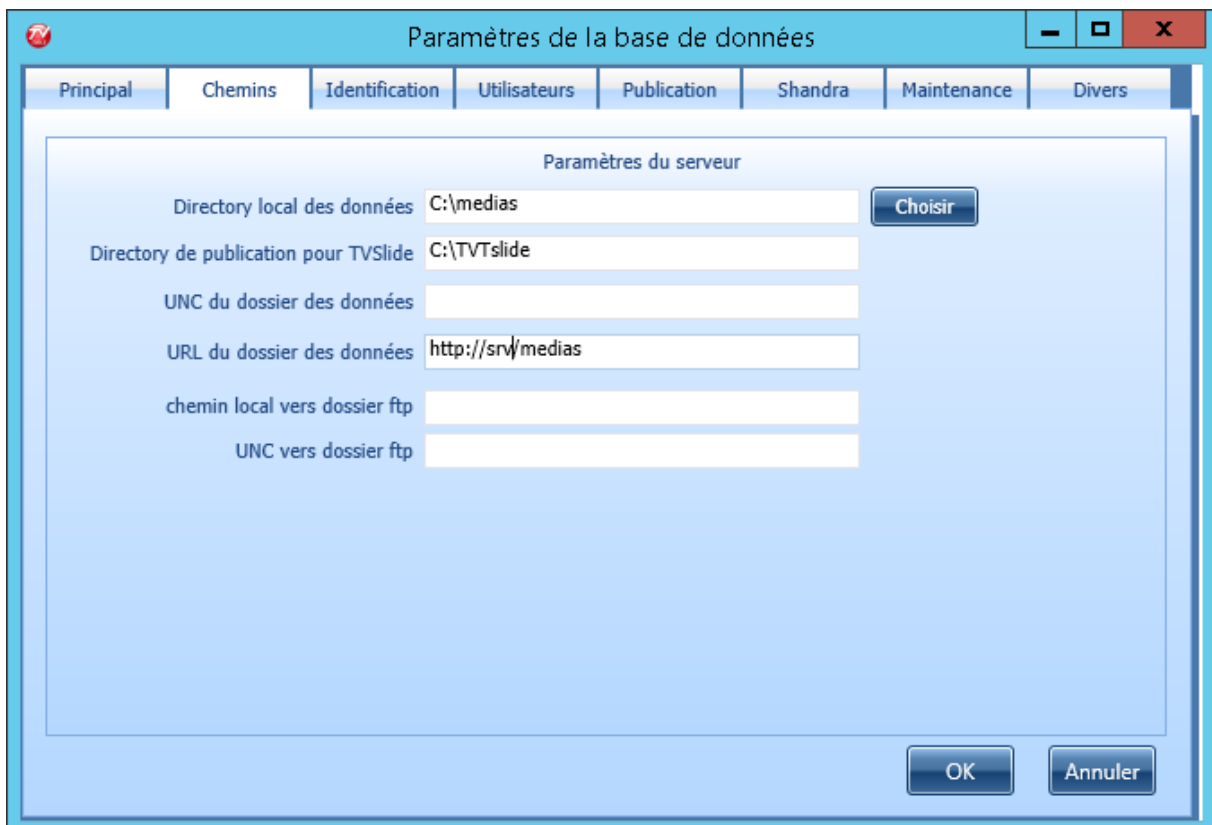


- Vous verrez apparaître dans la partie haute de la fenêtre le nom de votre licence Cloud ainsi que le nombre de licences autorisées.

Une fois la protection active :

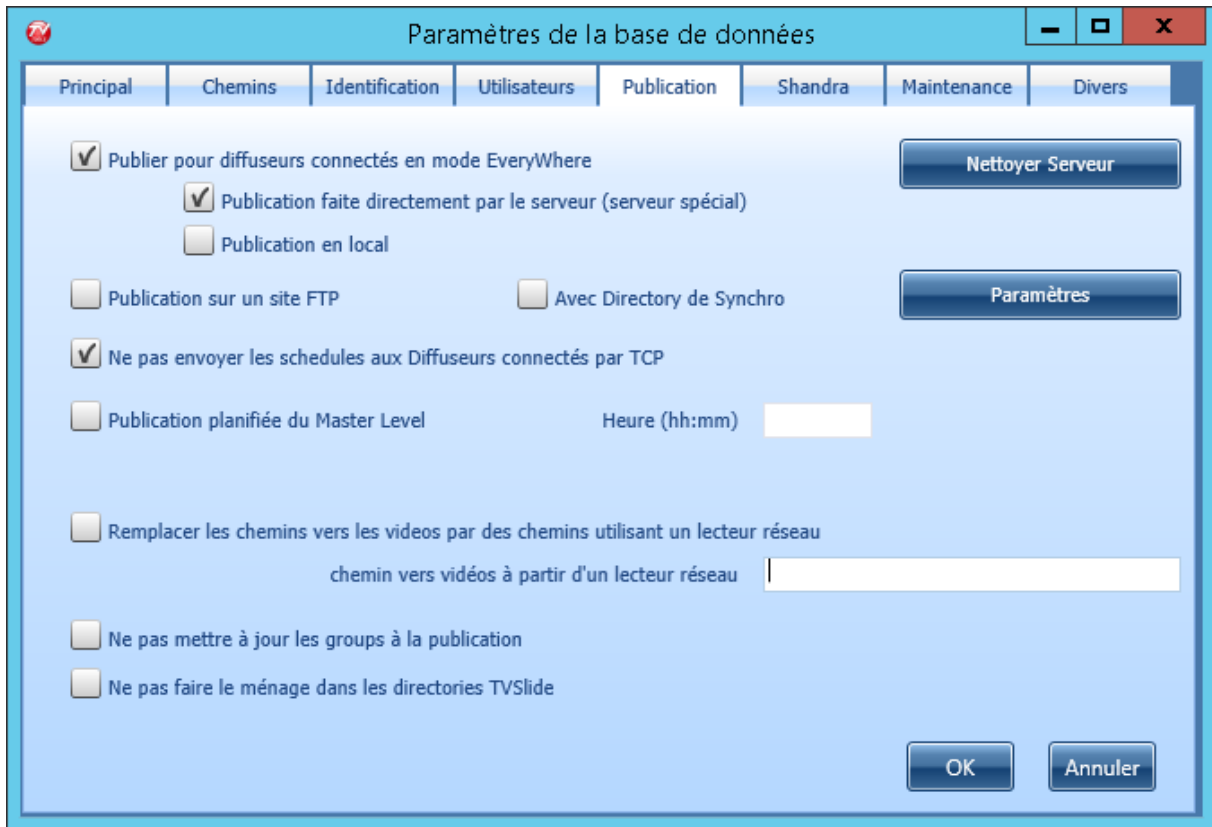
27. Retourner sur l'onglet "Chemins"

28. Paramétrer les chemins comme suit :

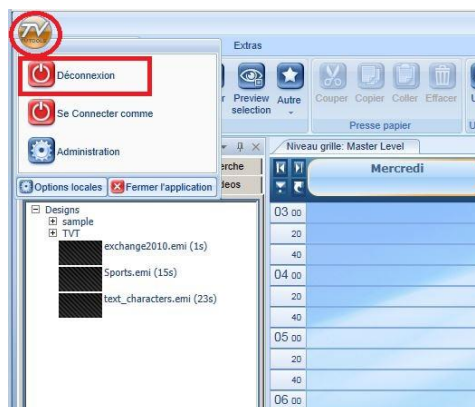


Remplacer srv par le nom de votre serveur

- Aller sur l'onglet Publication et cocher les 3 cases comme indiqué dans la capture ci-dessous



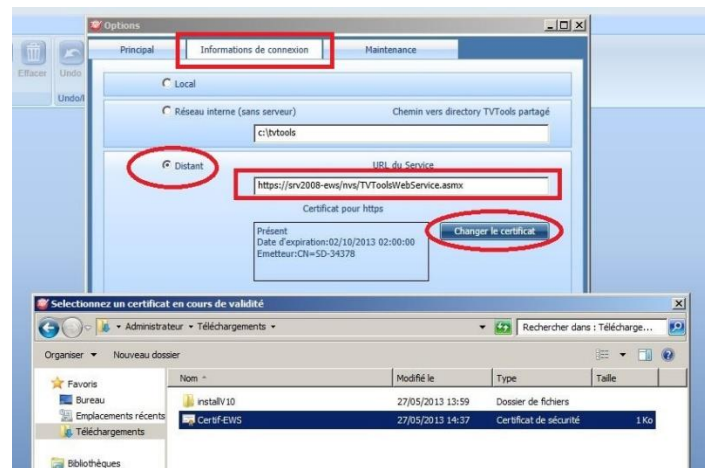
- Retourner sur l'icône TVTools en haut à gauche et faire déconnexion



- Aller dans les propriétés de connexion de la base de données



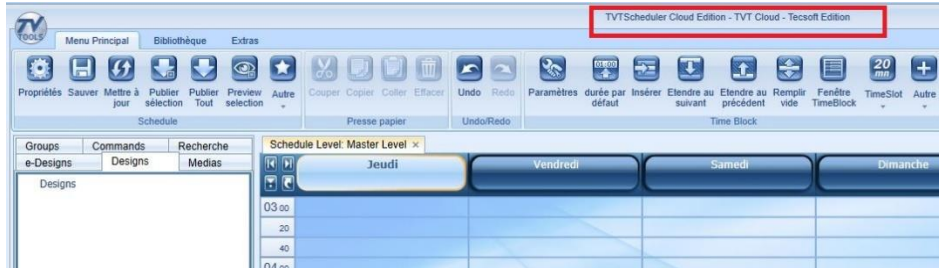
- Aller sur l'onglet "Informations de connexion", cocher "Distant" et saisir l'URL du service Cloud : <https://votre serveur/nvs/TVToolsWebService.asmx> . Charger le certificat que vous avez sauvegardé précédemment.



- Revenir sur l'onglet "Principal" et cliquer sur "Sauver config" dans le répertoire que l'on vous propose par défaut puis ok



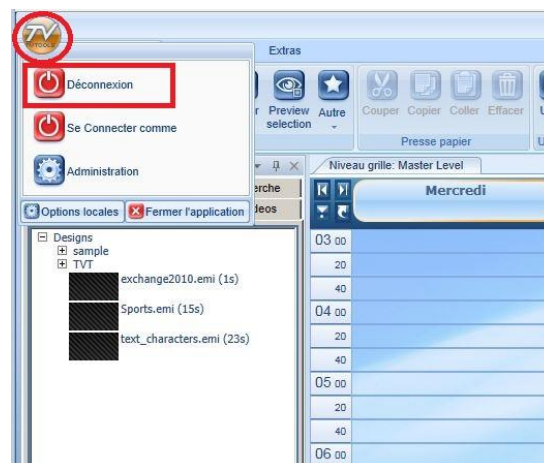
- Quitter, puis relancer le TVTscheduler
- Si l'opération s'est bien déroulée vous pourrez voir apparaître en intitulé le nom saisi précédemment ce qui signifie que votre version du Cloud est bien enregistrée.



29. Pour utiliser la configuration "CLOUD" à partir de votre créateur récupérer le fichier "TVTschedulerConfig" qui se trouve dans le dossier C:\tvtools\prive\TVTschedulerConfigs de votre serveur.

30. Paramétrage du poste créateur :

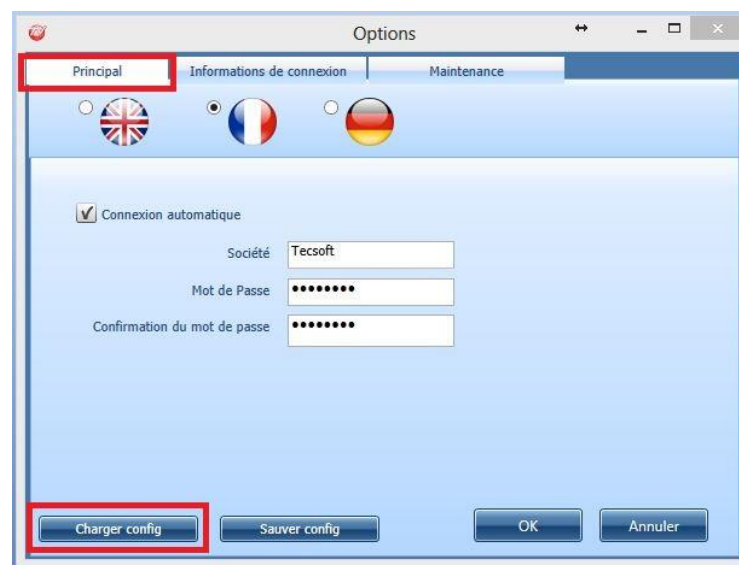
- Ouvrez le TVTscheduler (grille) sur votre créateur, cliquez sur le bouton TVTools en haut à gauche et faire déconnexion



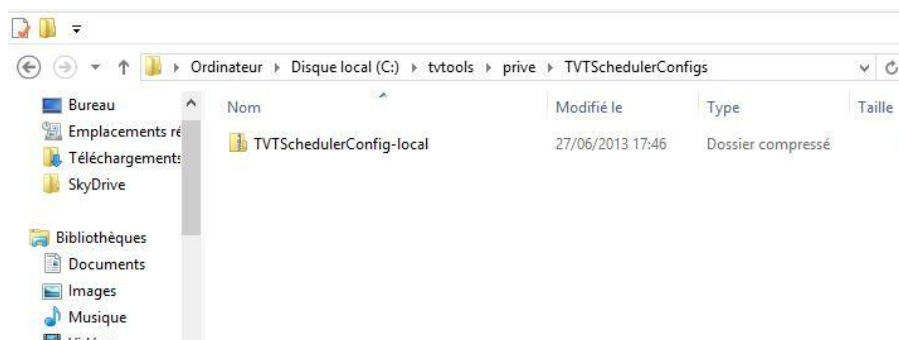
- Retourner sur le bouton TVTools et cliquez sur "Base de données : Propriétés de connexion"



- Dans la nouvelle fenêtre dans l'onglet principal, cliquez sur Charger config pour générer le dossier "TVTSchedulerConfigs" dans C:\tvtools\prive



- Copier le fichier "TVTSchedulerConfig" récupéré précédemment sur le serveur dans le dossier C:\tvtools\prive\TVTSchedulerConfigs



- Retourner dans le TVTScheduler, cliquez de nouveau sur le bouton TVTools puis dans "Base de données : Propriétés de connexion"

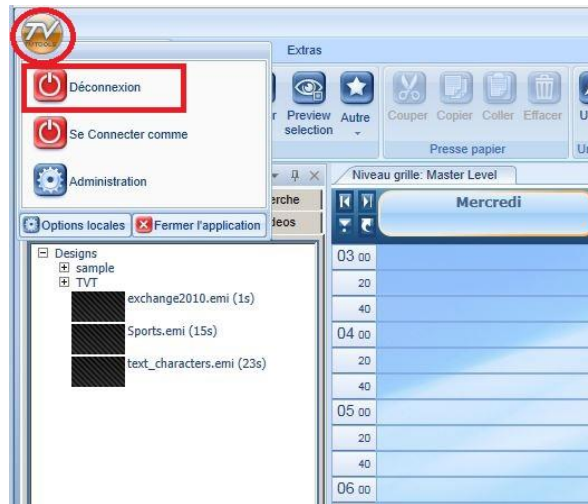


- Dans la nouvelle fenêtre dans l'onglet principal, cliquez sur Charger puis choisir le fichier TVTSchedulerConfig.
- Le TVTScheduler va se relancer avec les bons paramètres. Pour vérifier que l'opération s'est bien passée regarder le bandeau en haut de la grille, vous devriez voir TVTScheduler + d'autres inscriptions (différentes en fonction du client)



31. Vérification de la configuration :

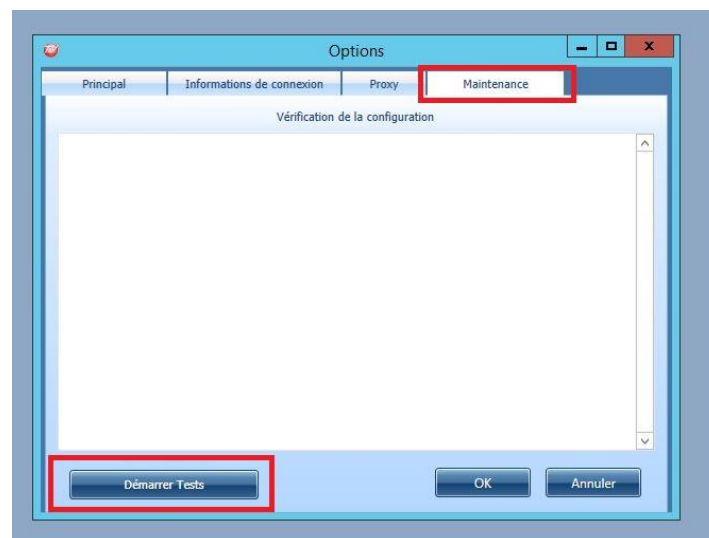
- Ouvrez le TVTScheduler (grille) sur votre créateur, cliquez sur le bouton TVTools en haut à gauche et faire déconnexion



- Retourner sur le bouton TVTools et cliquez sur "Base de données : Propriétés de connexion"



- Dans la nouvelle fenêtre aller sur l'onglet maintenance puis démarrer le test



- Le résultat obtenu pourra vous aiguiller si vous rencontrez des problèmes de fonctionnement du serveur CLOUD.

32. Informations complémentaires

- Afin de pouvoir utiliser votre Machine Virtuelle depuis n'importe quel poste, penser à activer le bureau à distance sur votre serveur.

MACHINE VIRTUELLE :

NB : lors de la configuration de la machine virtuelle : utiliser pour le réseau – accès par pont (bridged)

Ne pas oublier également d'activer la découverte du réseau et partage si vous êtes en réseau local, mais surtout pas en datacenter sur Internet :

